

Průvodce nastavením IP kamer značky CP PLUS

Obsah

1. Úvod	3
2. Důležitá bezpečnostní opatření a varování	3
a. Elektrická bezpečnost.....	3
b. Bezpečnost při přepravě	3
c. Instalace	3
d. Potřeba kvalifikovaných techniků	3
e. Příslušenství.....	3
3. Popis zařízení.....	4
4. Instalace zařízení.....	4
5. První spuštění a konfigurace kamery	5
a. Tovární síťové nastavení kamery	5
b. Postup pro zjištění IP adresy počítače.....	6
c. Nastavení správné IP adresy	6
d. Nastavení IP adresy kamery pomocí IP Finderu.....	7
6. Správa kamery přes webové rozhraní	9
a. Položky webového rozhraní	9
b. Live.....	10
c. Setup.....	10
7. InstaOn.....	11
a. Povolení funkce InstaOn	11
b. Přístup přes Internet Explorer	12
8. Další informace	13
a. Toxické nebo nebezpečné materiály nebo prvky.....	13
b. Prohlášení.....	13

1. Úvod

Děkujeme Vám za zakoupení IP kamery značky **CP PLUS!**

Tento rychlý průvodce Vám pomůže seznámit se s naší IP kamerou ve velmi krátkém čase. Před instalací a použitím si pečlivě přečtěte následující bezpečnostní opatření a varování!

Manuál je určen pro IP kamery značky CP PLUS, jejichž jednotlivá modelová provedení se mohou lišit parametry, výbavou, vzhledem a některými funkcemi.

Instalaci a nastavení systému by měla provádět firma či osoba, která je seznámena s oblastí CCTV a slaboproudých instalací.

V případě potřeby je možné se obrátit na technickou podporu na emailové adrese info@cpplusworld.cz nebo na konkrétní osobu v sekci kontakty na www.cpplusworld.cz.

Děkujeme a přejeme Vám spokojenost s výrobky značky CP PLUS.

2. Důležitá bezpečnostní opatření a varování

a. Elektrická bezpečnost

Veškerá instalace a provoz zařízení musí vyhovovat místním předpisům pro elektrickou bezpečnost. Nepřebíráme žádnou odpovědnost za požáry ani zásahy elektrickým proudem způsobené nesprávnou manipulací nebo instalací. Doporučujeme ochranu proti výpadkům proudu či přepětí v podobě UPS.

b. Bezpečnost při přepravě

Během přepravy, skladování a instalace je nepřípustné velké napětí, silné vibrace ani vysoká vlhkost.

c. Instalace

Zacházejte s výrobkem opatrně. Nepřipojujte napájení před dokončením instalace.

d. Potřeba kvalifikovaných techniků

Veškeré zkoušky a opravy musí provádět kvalifikovaní servisní technici. Nejsme odpovědni za problémy způsobené neoprávněnými úpravami ani pokusy o opravu.

e. Příslušenství

Použijte veškeré příslušenství doporučené výrobcem. Před instalací otevřete balíček a zkontrolujte, zda obsahuje všechny části. Pokud v balení něco chybí, kontaktujte co možná nejdříve svého dodavatele.

3. Popis zařízení

Kamery jsou vybaveny dvojicí konektorů. Jeden konektor slouží k připojení 12V stejnosměrného napětí. Druhý konektor slouží k připojení do počítačové sítě a je vybaven PoE napájením – 48V stejnosměrného napájení. Připojujte pouze jeden zdroj napájení dle konkrétní instalace. Zdroje napájení nejsou součástí balení kamery a prodávají se samostatně. Také jsou všechny kompaktní kamery a většina dome kamer vybaveny IR přísvitem. Na každé kameře je štítek s výrobním a produktovým číslem a číslem MAC adresy zařízení. Doporučujeme zaznamenání výrobního čísla pro pozdější použití v aplikaci InstaOn. Některé modely jsou také vybaveny alarmovými vstupy a výstupy, případně šroubky pro nastavení varifokálního objektivu.



1. 12V DC
2. LAN RJ 45 s PoE (48 V DC)
3. Štítek s výrobním číslem
4. Aretační šroubek
5. Objektiv
6. Infračervené přísvícení

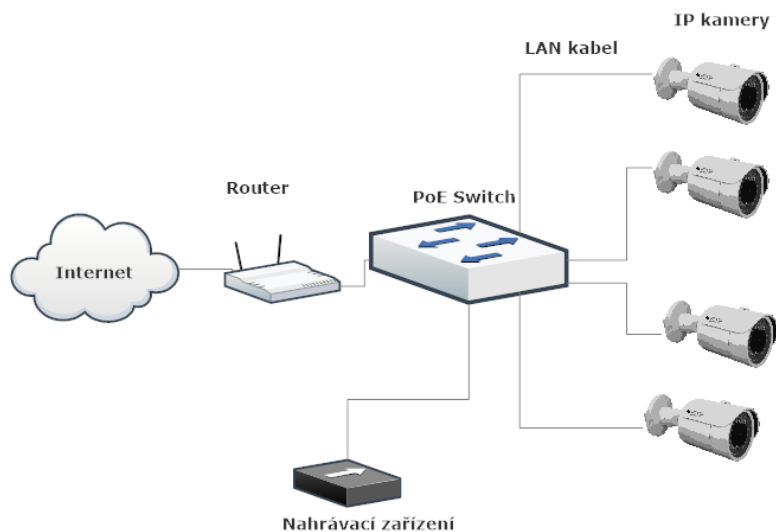
4. Instalace zařízení

Při montáži kamer dodržujte bezpečnostní předpisy BOZP. Pro instalaci doporučujeme používat montážní nástavce dostupné v naší nabídce. Při instalaci nezalamujte ani nijak nezasahujte do kabelu napájení a do kabelu pro síťovou komunikaci. V případě napájení pomocí PoE nestříhejte napájení pro 12V DC. V případě takového poškození zařízení ztrácí záruku. Napájecí kabel zaizolujte a umístěte do instalační krabice. V případě instalace kamer s varifokálním objektivem umístěte kameru dostatečně vysoko tak, aby nebylo možné s objektivem manipulovat. Po nastavení potřebného záběru kamery nezapomeňte utáhnout aretační šroubek (šroubky) kamery. Propojení kamer s NVR a počítačovou sítí používejte minimálně 100 mbitové switche. U větších instalacích doporučujeme použít switch s gigabitovými rozhraními.

5. První spuštění a konfigurace kamery

Pro správnou funkčnost a možnost nastavení musí být kamera zapojena do počítačové sítě dle diagramu níže.

Další možností je kameru připojit na switch bez PoE napájení a využít napájení z externího 12V DC zdroje. Kameru lze spravovat a prohlížet přes internetový prohlížeč Internet Explorer s nainstalovaným ActiveX prvkem po zadání IP adresy kamery.



a. Tovární síťové nastavení kamery

Kamera má z továrny nastaveny tyto hodnoty:

IP adresa: 192.168.1.250

Maska podsítě: 255.255.255.0

Výchozí brána: 192.168.1.1

Preferovaný DNS Server: 4.2.2.2

Alternativní DNS Server: 8.8.8.8

Pro správnou IP komunikaci musíte mít svůj počítač ve stejném rozsahu adres jako má IP kamera. Tento rozsah zjistíte z nastavení vašeho počítače. Nebo je třeba IP adresu kamery změnit dle Vašeho rozsahu sítě.

b. Postup pro zjištění IP adresy počítače

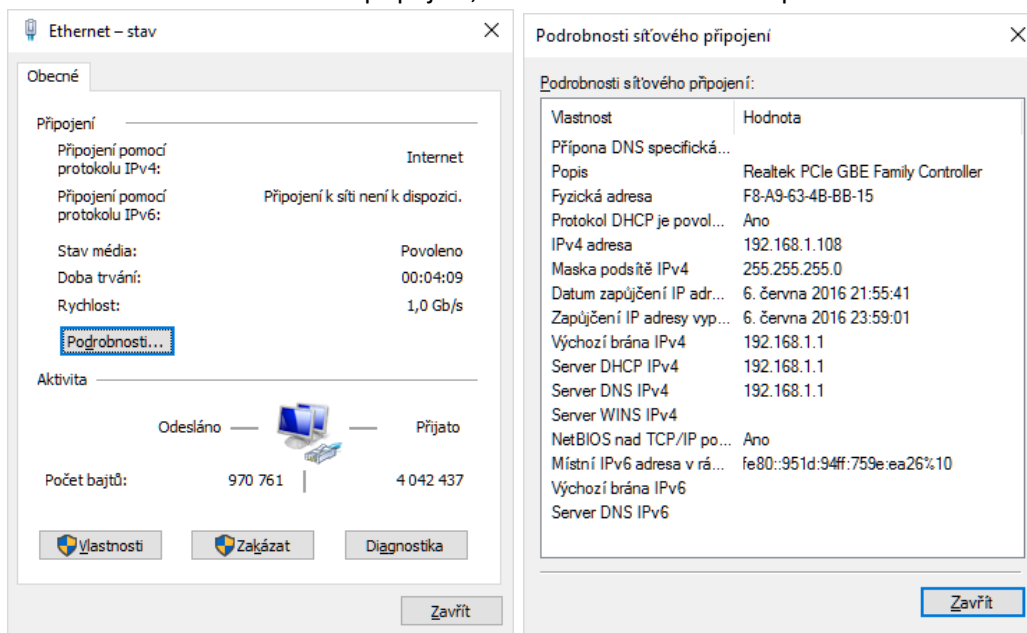
1. Klikneme pravým tlačítkem vpravo dole u hodin na ikonu sítě (dle typu připojení):



2. Zvolíme možnost "Otevřít centrum síťových připojení a sdílení"
3. Zvolíme síťové připojení vpravo na obrazovce a klikneme levým tlačítkem na Ethernet nebo Wi-Fi (podle způsobu připojení)

Druh přístupu: Internet
Domácí skupina: Připraveno k vytvoření
Připojení: Ethernet
Wi-Fi (Boogie)

4. Otevře se nám okno síťového připojení, kde klikneme na tlačítko podrobnosti



Na obrázku vpravo vidíme naši IP adresu, masku podsítě a výchozí bránu zařízení. Aby kamera mohla správně pracovat, musí mít nastavenou stejnou výchozí bránu a stejnou masku podsítě jako počítač. IP adresa musí být rozdílná. Ve většině případů je IP adresa shodná s počítačem v prvních třech segmentech (určuje maska podsítě) tj. typicky 192.168.1 nebo 10.0.0. Poslední číslo musí být pro každé zařízení v síti unikátní: 1 – 254.

c. Nastavení správné IP adresy

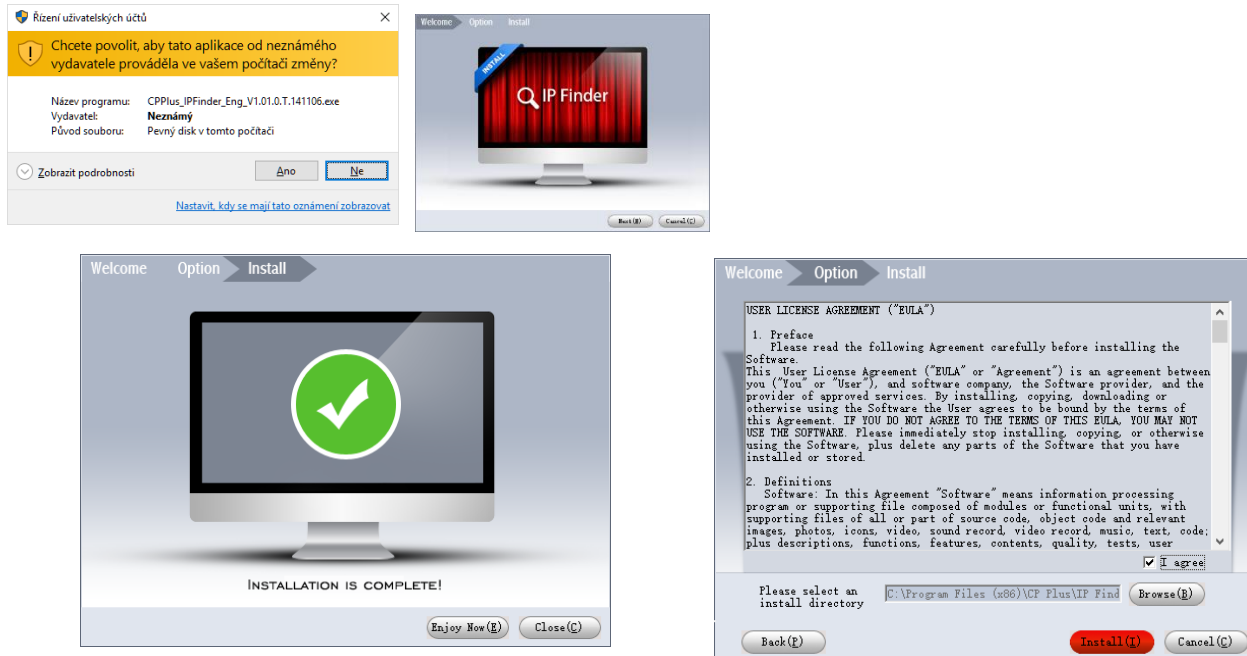
V případě, že IP adresa počítače je v jiném rozsahu než IP adresa kamery, musíme změnit IP adresu kamery. Typicky se jedná případy, kdy máme síť s IP adresami v rozsahu 10.0.0.XXX (např. O₂). Tuto změnu můžeme provést dvěma způsoby. Buď přes změnu IP adresy na vlastním počítači – nastavení se provádí ve vlastnostech síťového adaptéru. Nebo pomocí programu IP Finder, který je k dispozici na našich stránkách ke stažení, případně je na přiloženém CD.

d. Nastavení IP adresy kamery pomocí IP Finderu.

IP Finder je ke stažení na této adrese <http://cpplusworld.cz/ke-stazeni/soubory/2014-11/CPPlus-IPFinder-Eng-V1-01-0-T-141106-061120141529162853.7z>


Pro rozbalení instalačního programu doporučujeme používat program 7 Zip.

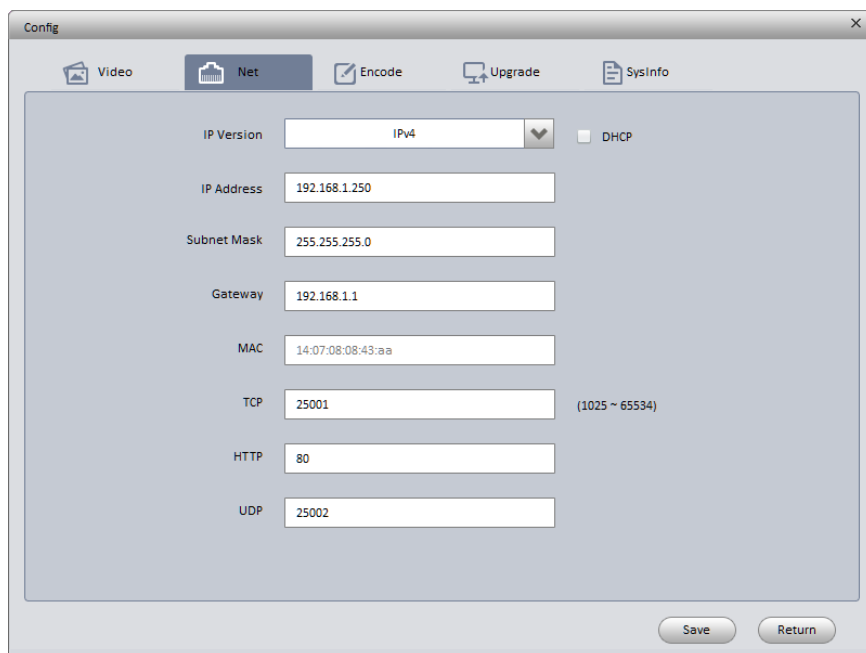
Po rozbalení programu spustíme instalaci a projdeme jejím průvodcem.



Když máme zapnuté „Řízení uživatelských účtů“, potvrdíme a pokračujeme průvodcem instalací, kde potvrdíme po přečtení podmínky a dáme nainstalovat. Po dokončení instalace program spustíme.



Program nám automaticky vyhledá dostupná IP zařízení značky CP PLUS v síti. IP Finder vyhledává po celé místní síti nezávisle na nastavení IP adres. Nastavení kamery můžeme změnit přímo v tomto programu přes  tlačítka config. Po stisknutí tohoto tlačítka se zobrazí okno pro nastavení, kde přepneme na druhou záložku "Net":

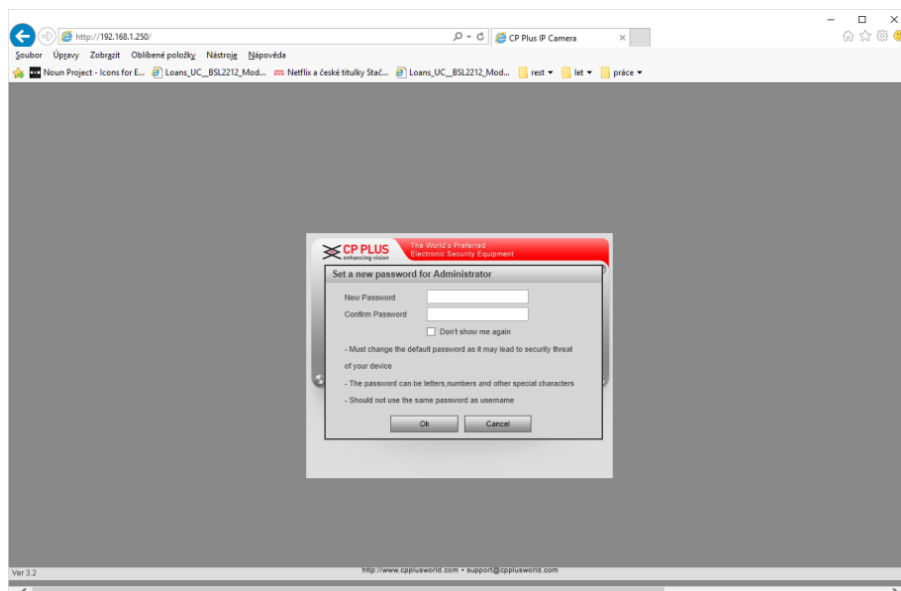


Zde musíme změnit nastavení tak, aby odpovídalo nastavení naší síťové karty, viz. výše. Pomocí tlačítka „Save“ změnu potvrdíme. Po této změně bude kamera dostupná na přidělené IP adrese.

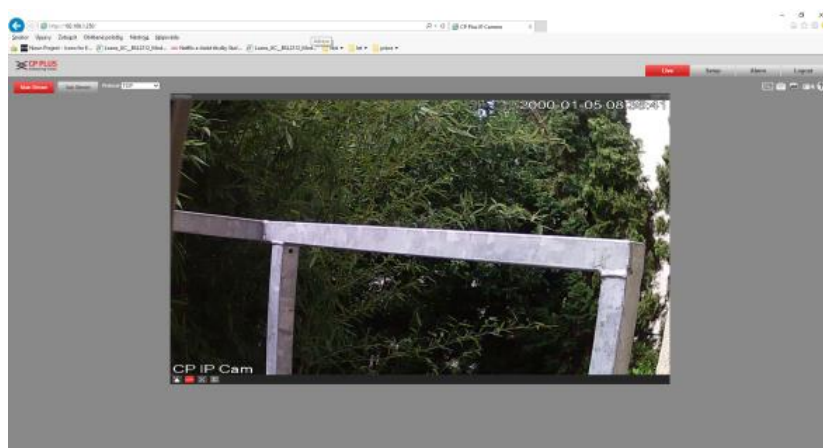
6. Správa kamery přes webové rozhraní

Pro přístup ke kameře použijeme Internet Explorer, kam zadáme námi změněnou IP adresu.

Pro přihlášení použijeme výchozí jméno a heslo: admin, admin. Po přihlášení jsme vyzváni ke změně hesla ke kameře. Doporučujeme heslo změnit. V případě ponechání výchozího hesla k zařízení zvyšujete nebezpečí útoku na toto zařízení a jeho zneužití v síti.



Po změně hesla se zobrazí živý náhled kamery:



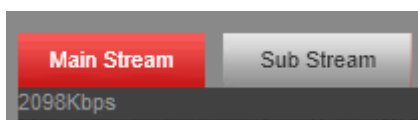
a. Položky webového rozhraní



- Live: Živý náhled na zařízení
- Setup: Nastavení zařízení
- Alarm: Nastavení alarmových událostí
- Logout: Odhlášení z kamery

b. Live

Live – živý náhled. V živém náhledu můžeme volit mezi „Main streamem“ nebo „Sub streamem“.



„Main Stream“, nebo „Sub stream“ – volíme podle kvality připojení, když jsme na místní síti, zvolíme „Main stream“, v případě mobilního připojení použijeme „Sub Stream“. V „Sub streamu“ se zobrazuje nižší kvalita obrazu, ale není potřeba tak vysoký datový tok pro zobrazení. Dále jsou k dispozici ovládací prvky pro přiblížení, vytvoření obrázku, skupiny obrázků, nahrávku či otevření nápovědy:



c. Setup

Setup – nastavení. V nastavení můžeme měnit veškeré konfigurace kamery.

▶ Camera	Camera:	Nastavení obrazu. Zde můžeme nastavovat světelné podmínky, maskování obrazu, či kvalitu obrazu
▶ Network	Network:	Nastavení síťové komunikace zařízení a funkce InstaOn.
▶ Event	Event:	Události – povolení detekce pohybu, případně dalších funkcí dle typu kamery.
▶ Storage	Storage:	Úložiště - nastavení ukládání záznamu v případě možnosti ukládat přímo do kamery, případně na ftp.
▶ System	System:	Obecné nastavení zařízení. Datum a čas, přístupové oprávnění, obnovení výchozí konfigurace, záloha nastavení, aktualizace.
▶ Information	Information:	Informace o zařízení – verze, log událostí, přihlášení uživatelé.

7. InstaOn

Tato funkce umožňuje připojit se ke kameře přes internet bez potřeby veřejné IP adresy. Můžeme se připojit pomocí Internet Exploreru nebo mobilní aplikace CMOB.

a. Povolení funkce InstaOn

InstaOn je velmi jednoduché nastavit pomocí pár kroků:

1. Setup
2. Network
3. TCP/IP



4. Druhá záložka InstaOn

- a. Zvolíme políčko „Enable“ a dáme „Save“. Po nějaké době se status změní na „Online“.



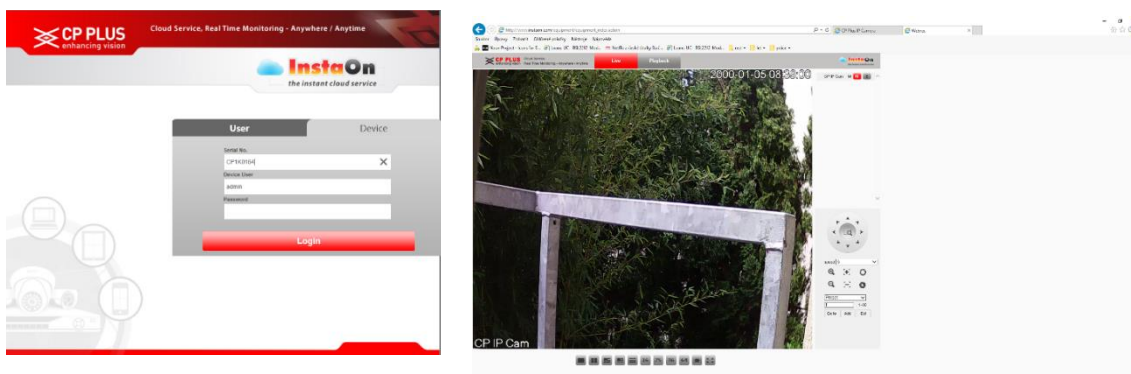
Aby se kamera připojila k serveru InstaOn musí být připojena síťovým kabelem do místní sítě. Musí mít nastavenou správnou IP adresu a výchozí bránu v nastavení sítě. Poslední podmínkou je internetové připojení.

b. Přístup přes Internet Explorer

Spustíme v počítači Internet Explorer. Zadáme internetovou adresu www.instaon.com. Nainstalujeme potřebné ActiveX prvky.



Pro připojení máme dvě možnosti. Vytvořit si účet a poté se přihlásit pomocí účtu a přidat si tam dané zařízení nebo se přihlásit přímo na zařízení pomocí výrobního čísla, které nalezneme na výrobním štítku zařízení. "Device user" a "Password" je administrátorský účet a heslo do zařízení. V případě vytvoření uživatelského účtu můžeme vidět všechny zařízení spárovaná s tímto účtem. Doporučujeme založení účtu pro možnost vzdáleného přístupu ke všem zařízením značky CP PLUS, které vlastníte.



Po přihlášení k InstaOn serveru klikneme vpravo nahoře na název kamery pro její zobrazení v náhledu.

8. Další informace

a. Toxické nebo nebezpečné materiály nebo prvky

Název komponenty	Toxické nebo nebezpečné materiály nebo prvky					
	Pb	Hg	Cd	Cr VI	PBB	PBDE
Plech (skříň)	○	○	○	○	○	○
Plastové části (panel)	○	○	○	○	○	○
Deska s tištěnými spoji	○	○	○	○	○	○
Přichytka	○	○	○	○	○	○
Vodič a kabel / AC adaptér	○	○	○	○	○	○
Obalový materiál	○	○	○	○	○	○
Příslušenství	○	○	○	○	○	○

Poznámka

O: Označuje, že koncentrace nebezpečné látky ve všech stejnorodých materiálech v částech je nižší než příslušná prahová hodnota podle normy SJ/T11363-2006.

X: Označuje, že koncentrace nebezpečné látky alespoň v jednom ze všech stejnorodých materiálů v částech je vyšší než příslušná prahová hodnota podle normy SJ/T11363-2006. Během období používání způsobem, který je šetrný k životnímu prostředí (EFUP) toxické ani nebezpečné materiály a prvky obsažené ve výrobku nebudou unikat ani mutovat, takže používání těchto látek a prvků nebude mít za následek závažné znečištění životního prostředí, ublížení na zdraví ani škody na majetku. Spotřebitel není oprávněn zpracovávat tento druh látek nebo prvků; vraťte je příslušným místním úřadům ke zpracování podle místních předpisů.

b. Prohlášení

V uživatelském rozhraní jednotlivých modelů může být mírný rozdíl.

Všechny zde obsažené návrhy a software podléhají změnám bez předchozího písemného upozornění.

Všechny uvedené ochranné známky a registrované ochranné známky jsou majetkem jejich konkrétních vlastníků.

V případě jakékoli nejistoty nebo problému se obraťte na naši společnost CP PLUS a my vám poskytneme vysvětlení či poradenství.

Další informace najdete na naší webové stránce www.cpplusworld.cz