

Průvodce správou NVR značky CP PLUS pro modelové řady CP-UNR pomocí menu zařízení

Obsah

1. Úvod	4
2. Důležitá bezpečnostní opatření a varování	5
a. Elektrická bezpečnost	5
b. Bezpečnost při přepravě	5
c. Instalace.....	5
d. Potřeba kvalifikovaných techniků	5
e. Prostředí	5
f. Příslušenství.....	5
g. Lithiová baterie.....	5
3. Popis zařízení.....	6
a. Zadní panel zařízení	6
b. Přední panel zařízení	6
4. Instalace pevného disku do zařízení	7
5. První spuštění a konfigurace systému.	8
a. Průvodce spuštěním – nastavení češtiny	8
b. Obecné nastavení.....	12
Obecné	12
Datum a čas	12
c. Síť.....	13
d. Vzdálené zařízení.....	14
e. Plán	15
6. Základní zobrazení systému	16
a. Přidání kamer do nahrávacího zařízení	18
7. Hlavní menu zařízení.....	20
a. Hledání.....	21
b. Záloha	22
c. Obraz	22
Vzdálená zařízení	23
Obraz	26
Kódování.....	27
Název kanálu	29
d. Informace	29
HDD informace	29
Záznam info	30
Model a verze	30
Stav alarmu.....	31

Události.....	31
Informace o síti.....	31
BPS (datový tok)	32
Záznamy logů.....	33
e. Nastavení.....	34
Síť.....	34
Události.....	41
Úložiště	44
Nastavení.....	47
Zobrazení	47
8. Další informace	52
a. Toxické nebo nebezpečné materiály nebo prvky	52
b. Prohlášení.....	52

1. Úvod

Děkujeme Vám za zakoupení NVR značky **CP PLUS!**

V tomto návodu Vám pomůžeme seznámit se s naším NVR. Před instalací a použitím si pečlivě přečtěte následující bezpečnostní opatření a varování!

Manuál je určen pro NVR značky CP PLUS, jejichž jednotlivá modelová provedení se mohou lišit parametry, výbavou, vzhledem a některými funkcemi.

Instalaci a nastavení systému by měla provádět firma či osoba, která je seznámena s oblastí CCTV a slaboproudých instalací.

V případě potřeby je možné se obrátit na technickou podporu na emailové adrese info@cpplusworld.cz nebo na konkrétní osobu v sekci kontakty na www.cpplusworld.cz.

Děkujeme a přejeme Vám spokojenost s výrobky značky CP PLUS.

2. Důležitá bezpečnostní opatření a varování

a. Elektrická bezpečnost

Veškerá instalace a provoz zařízení musí vyhovovat místním předpisům pro elektrickou bezpečnost. Nepřebíráme žádnou odpovědnost za požáry ani zásahy elektrickým proudem způsobené nesprávnou manipulací nebo instalací. Doporučujeme ochranu proti výpadkům proudu či přepětí v podobě UPS.

b. Bezpečnost při přepravě

Během přepravy, skladování a instalace je nepřipustné velké napětí, silné vibrace ani vysoká vlhkost. Zařízení NVR přepravujte bez instalovaného HDD.

c. Instalace

Zacházejte s výrobkem opatrně. Nepřipojujte napájení k NVR před dokončením jeho instalace. Nikdy na NVR nepokládejte předměty a zajistěte nezakrytí odvětrávacích otvorů na spodní desce a bočních stěnách krytu.

d. Potřeba kvalifikovaných techniků

Veškeré zkoušky a opravy musí provádět kvalifikovaní servisní technici. Nejsme odpovědni za problémy způsobené neoprávněnými úpravami ani pokusy o opravu.

e. Prostředí

NVR musí být umístěno na chladném, suchém místě mimo dosah přímého slunečního světla, hořlavých a výbušných látek.

f. Příslušenství

Použijte veškeré příslušenství doporučené výrobcem. Před instalací otevřete balíček a zkontrolujte, zda obsahuje všechny části. Pokud v balení něco chybí, kontaktujte co možná nejdříve svého dodavatele.

g. Lithiová baterie

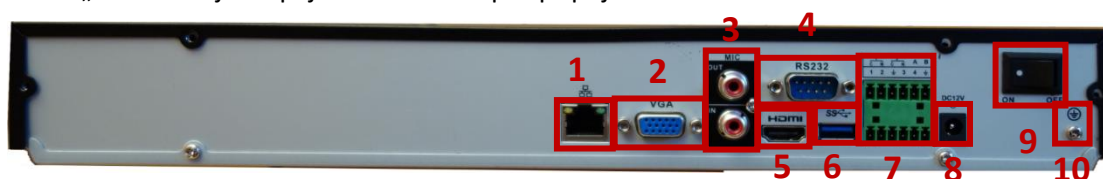
Nesprávné použití baterie může vést k požáru, výbuchu nebo zranění osoby! Při výměně baterie zkontrolujte, že máte stejný model a dbejte na správnou polaritu.

3. Popis zařízení

Každé zařízení je vybaveno minimálně dvojicí USB portů pro připojení myši a flash disku. Na všech našich nahrávacích zařízení také najdete dvojici video výstupů (VGA/HDMI), konektor pro napájení a konektor pro připojení do počítačové sítě. Uvnitř zařízení jsou konektory pro připojení pevného disku. Ostatní konektory se mohou lišit podle dané verze produktu a podpory dalších periférií (počet audio kanálů, alarmové vstupy / výstupy, RS232 apod.).

a. Zadní panel zařízení

Popis jednotlivých konektorů najdete níže u obrázku. Konektorová výbava se liší vždy podle konkrétního modelu NVR. Zde na obrázku máme 8 kanálové IP zařízení, model CP-UNR-408T2, který má alarmové vstupy a výstupy. Zařízení s koncovým písmenem „P“ obsahují i napájecí PoE switch pro připojení kamer.



1. Síťový konektor
2. VGA výstup na monitor
3. Zvukový výstup a vstup
4. RS232 – sériový konektor
5. HDMI konektor
6. USB konektor pro připojení myši nebo flash disku
7. Alarmové vstupy a výstupy
8. Konektor pro napájení 12V DC
9. Vypínač
10. Šroubek pro uzemnění

VGA a HDMI výstupy na monitor zobrazují stejný výstup na monitor a nedají se nastavit jako více obrazovek. Jsou tzv. synchronní.

b. Přední panel zařízení

Přední panel slouží zejména k vizuální kontrole funkčnosti NVR zařízení. Najdeme zde kontrolku informující nás o připojení ke zdroji elektrického napětí, kontrolku práce disku a sítě. Tento model umožňuje i ovládání skrze tlačítka na předním panelu.



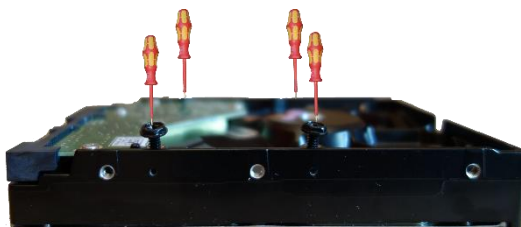
1. USB konektor pro připojení myši nebo flash disku
2. Tlačítka pro ovládání menu a přepínání kanálů
3. Tlačítka pro ovládání menu a přepínání kanálů
4. Tlačítko pro zapnutí a vypnutí

4. Instalace pevného disku do zařízení

Pro pořizování záznamu je nutné zařízení vybavit pevným diskem. Doporučujeme používat pevné disky Western Digital řady Purple. Tyto disky jsou speciálně určeny pro práci v nahrávacích zařízeních. Disk není dodávanou součástí zařízení. Je nutné ho dokoupit samostatně.

Pro instalaci disku se musíme nejprve ujistit, že zařízení není připojeno ke zdroji elektrického napětí. Dalším krokem je odšroubování všech příslušných šroubků a sundání krytu.

Poté si připravíme disk. Na disk zespuďu přišroubujeme šroubky, ale nedotahujeme je.



Disk nyní připojíme k zařízení. Nesmíme zapomenout připojit jak napájecí, tak datový konektor.

V dalším kroku disk (disky) umístíme do zařízení. Šroubky připravené v disku musíme zasunout do připravených otvorů, poté zařízení obrátíme a šroubky dotáhneme, na obrázcích níže vidíme instalaci dvou disků do zařízení, které umožňuje připojení více disků a jednoho disku do zařízení s jedním diskem:



Nyní můžeme zařízení opět zakrytovat a zašroubovat všechny šroubky krytu.

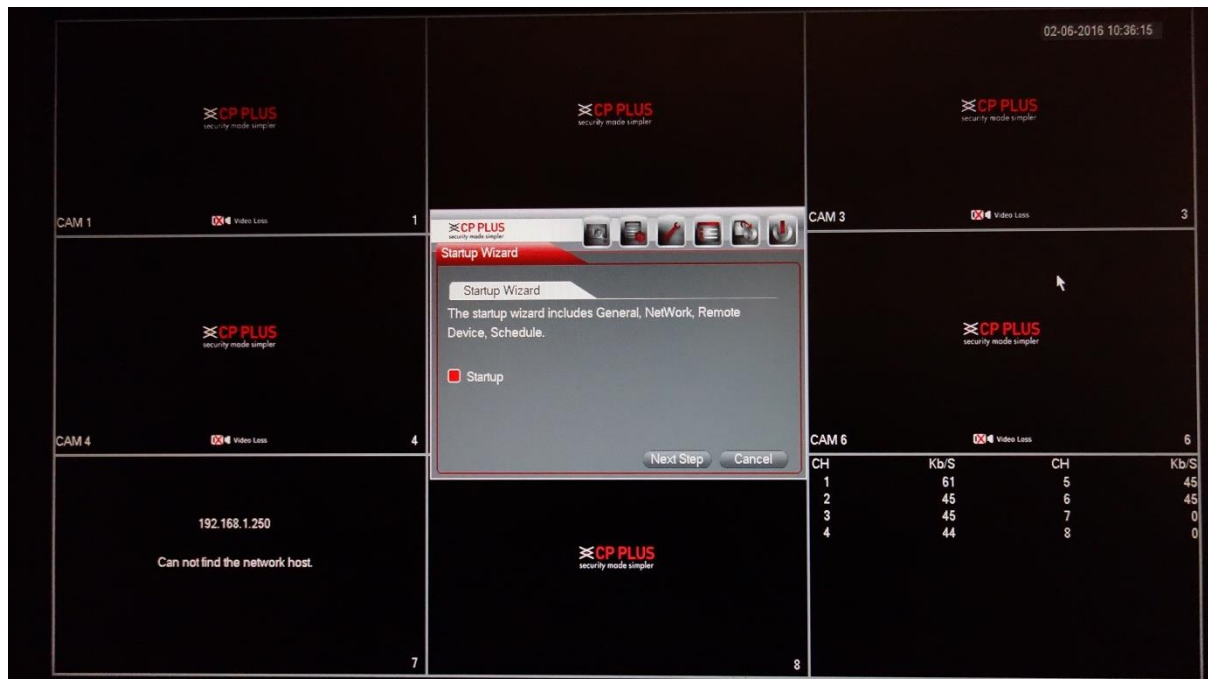
Po zakrytování je zařízení připraveno k provozu. Připojte veškerou kabeláž, kterou budete potřebovat k nastavení a obsluze zařízení – video výstup, síťový kabel, myš a nakonec napájení.

5. První spuštění a konfigurace systému.

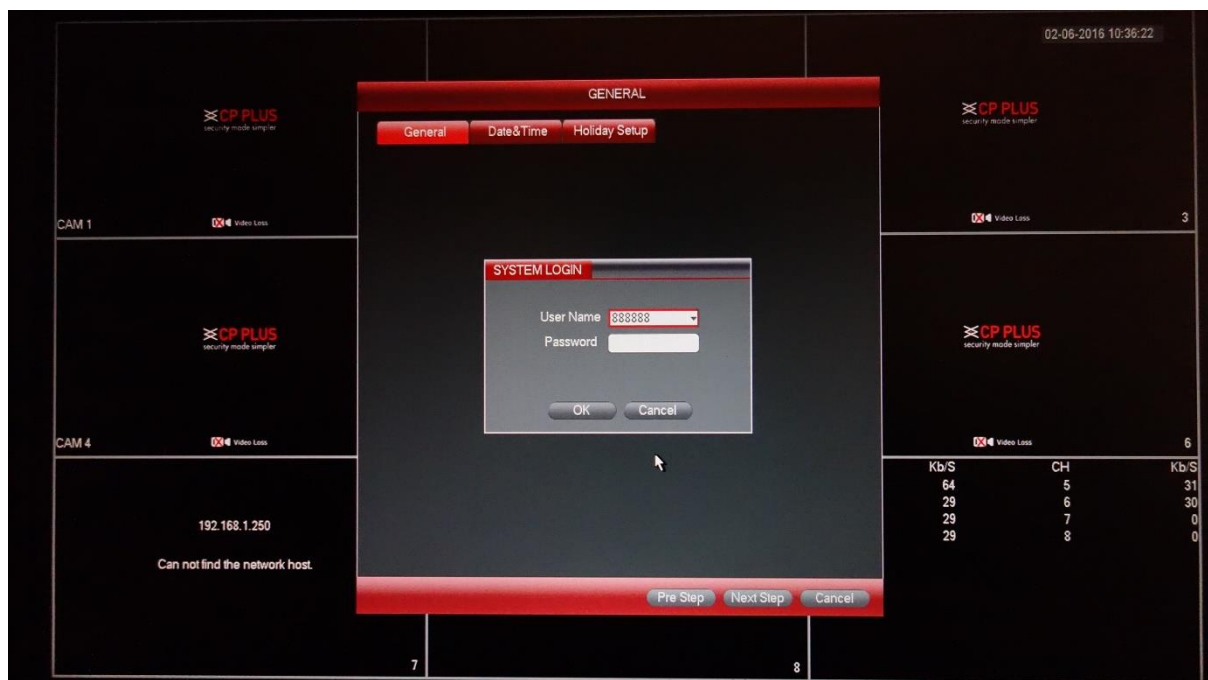
Po prvním spuštění NVR se zobrazuje průvodce spuštěním. Zařízení je z továrny nastaveno do anglického jazyka, lze je ale jednoduše přepnout do jazyka českého.

a. Průvodce spuštěním – nastavení češtiny

Pokračujeme v nastavování kliknutím na ikonu Next Step.



Systém si vyžádá přihlášení administrátora.



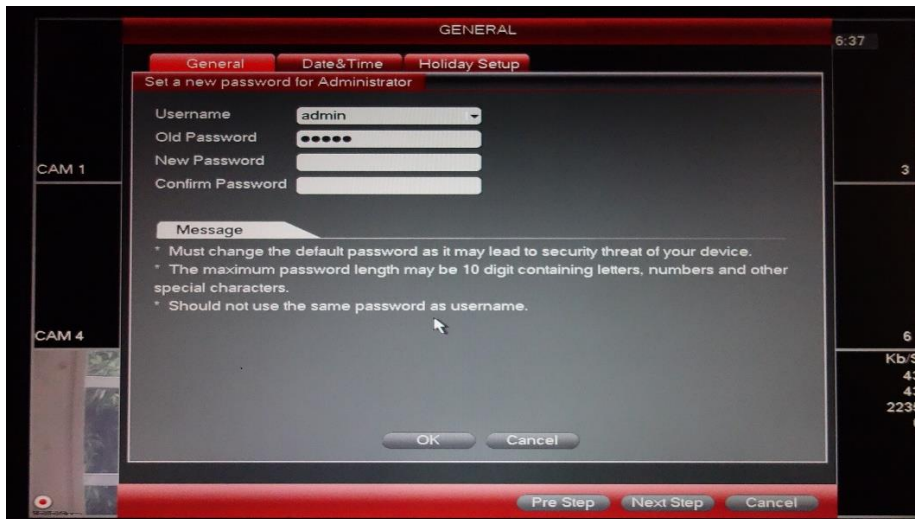
V továrním nastavení existují dva administrátorské účty:

User Name: 888888 password: 888888

User Name: admin password: admin

Po zadání příslušných údajů nás systém požádá o změnu výchozího hesla k účtu, kterým jsme se přihlásili. Tuto změnu důrazně doporučujeme. Předcházíte tak bezpečnostním rizikům spojených s ponecháním výchozích přihlašovacích údajů.

Změna administrátorského hesla:

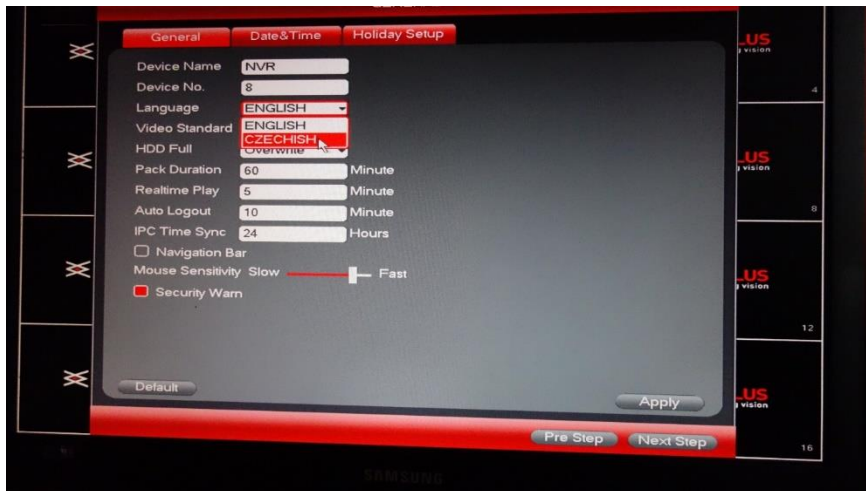


Po úspěšné změně hesla nás o tomto kroku systém informuje:



Potvrdíme a pokračujeme v nastavení systému

Zobrazí se nám okno s obecným nastavením systému, kde si zvolíme změnu jazyka z angličtiny na češtinu:

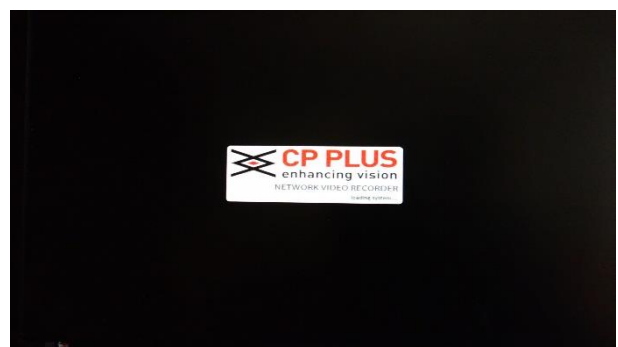
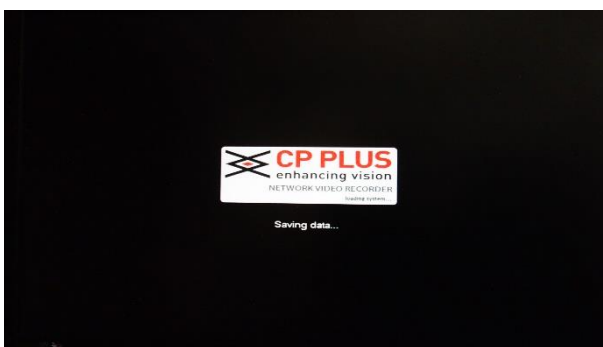


Volbu potvrdíme. Systém nás poté informuje, že změnu provede až po restartu zařízení:

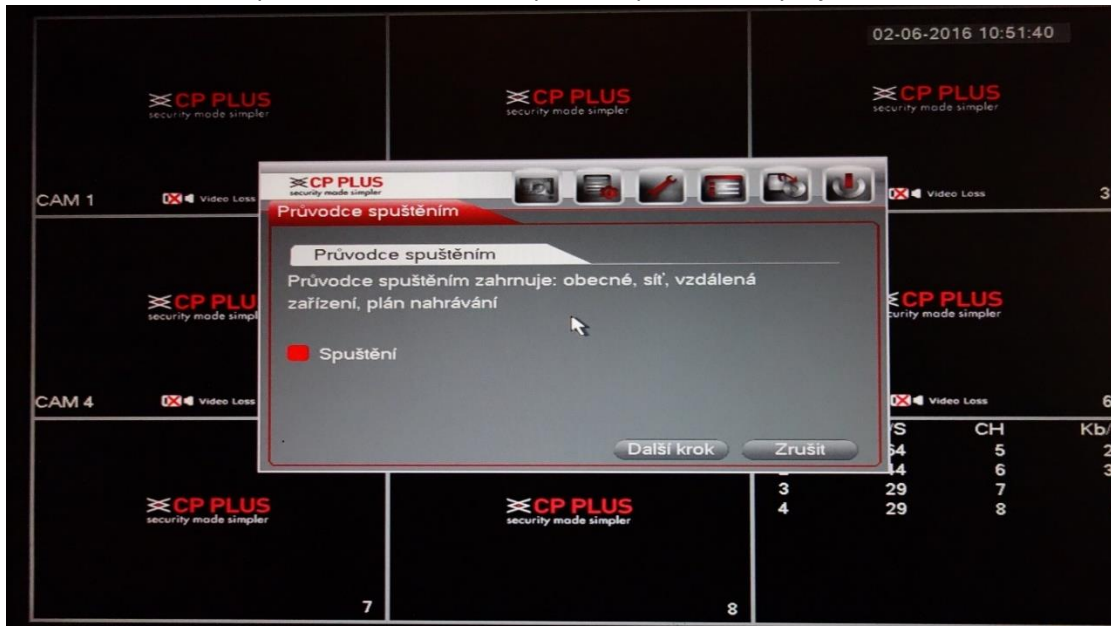


Potvrdíme a počkáme na restart zařízení. Po tomto kroku bude NVR již v češtině.

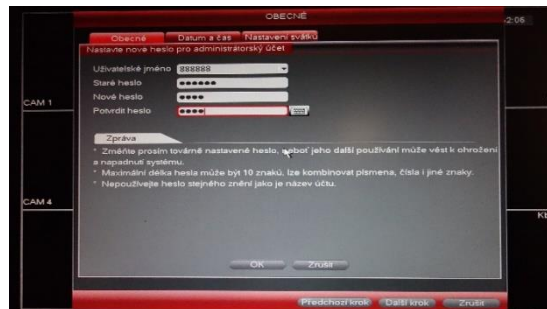
Zařízení provede restart:



Po restartu opět naběhne Průvodce prvním spuštěním, nyní již v češtině:



Pokračujeme dále stisknutím tlačítka Další krok. Systém nás vyzve opět k přihlášení. V případě, že jste změnu hesla neprovedli, budete znovu vyzváni ke změně.

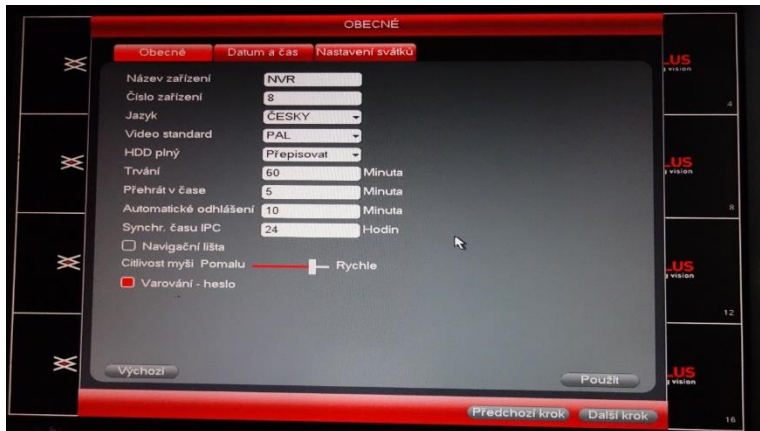


b. Obecné nastavení

V tomto okně máme možnost nastavit obecné chování systému. Datum a čas a také svátky.

Obecné

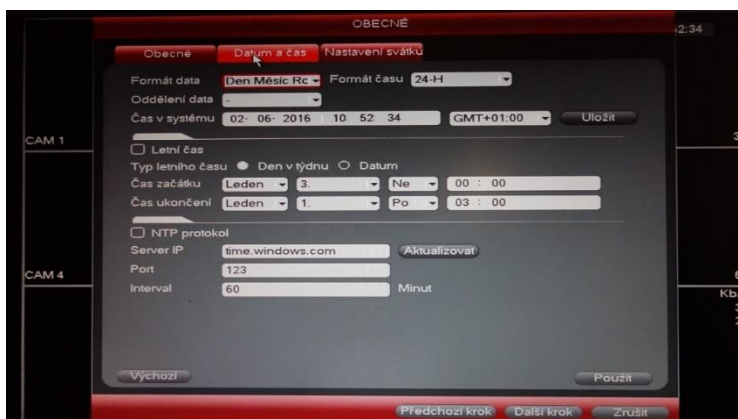
Všeobecné chování NVR, níže jsou popsány funkčnosti na této obrazovce:



- ID zařízení: název, pod kterým se zařízení zobrazuje
- Číslo zařízení: slouží k nastavení pro používání jednoho dálkového ovladače k více zařízením
- Jazyk: volba jazyka zobrazovaného v menu
- Video režim: evropský standard je PAL
- HDD plný: nastavujeme, zda se má disk při zaplnění začít přepisovat, či zastavit záznam
- Balíček záznamu: určuje, po jaké době se má v záznamu vytvořit nový soubor
- Přehrát v čase: doba přehrání při rychlém přehrání záznamu
- Odhlášení: po jaké době nečinnosti budete automaticky odhlášeni
- Synchr. času IPC: čas, kdy se bude zařízení synchronizovat
- Navigační lišta: zobrazení pomocné navigační lišty v náhledu kamer
- Varování – heslo: zobrazovat či skrýt varování/výzvu na změnu hesla
- Výchozí: všechna nastavení v této sekci se vymažou

Datum a čas

Nastavení data a času:



Opět po nastavení uložíme pomocí tlačítka použít. Poté můžeme pokračovat dalším krokem pomocí tlačítka Další krok

c. Síť

V této sekci nastavujeme přístupnost zařízení pomocí LAN sítě.

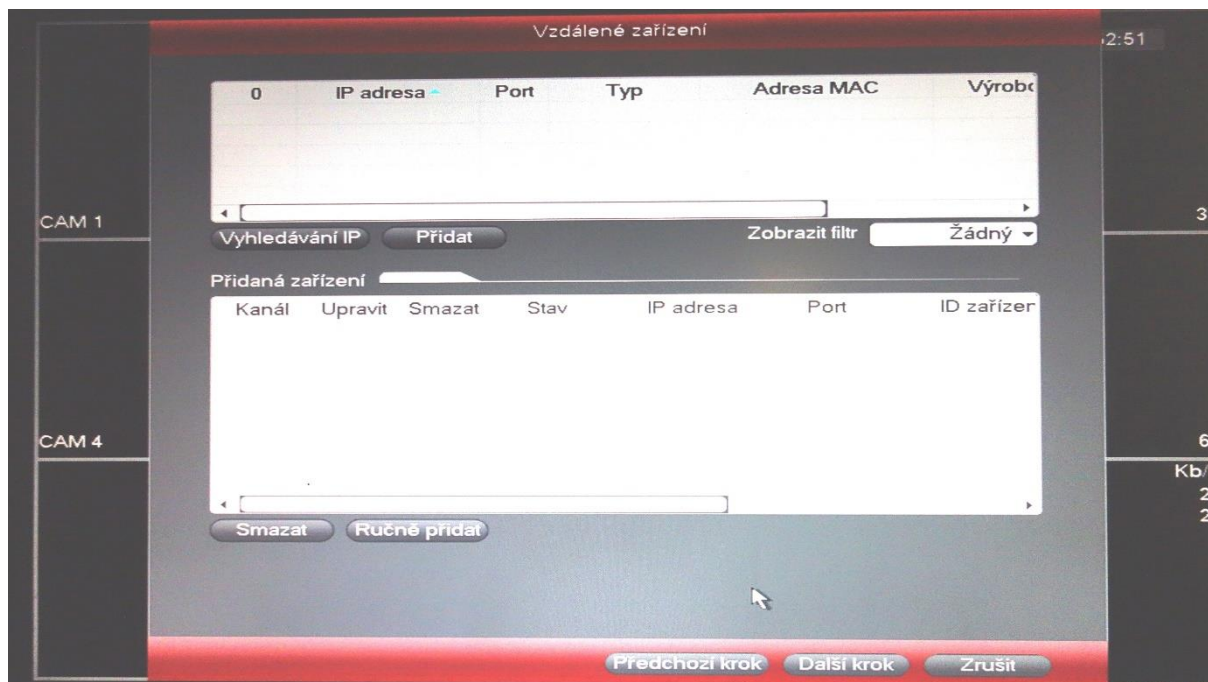


Verze IP:	necháme výchozí hodnotu
Adresa MAC:	výrobní číslo síťové karty
Režim IP:	necháme výchozí či případně změníme na DHCP
IP adresa:	musíme nastavit IP adresu ve stejném rozsahu jako na počítači (typicky 192.168.1.XXX nebo 10.0.0.XXX), poslední trojčíslí musí být unikátní v rámci celé LAN sítě
Maska podsítě:	musí být stejná jako na počítači (255.255.255.0)
Výchozí brána:	pro přístup na internet musí být stejná jako na počítači
Preferovaný DNS:	necháme stejné

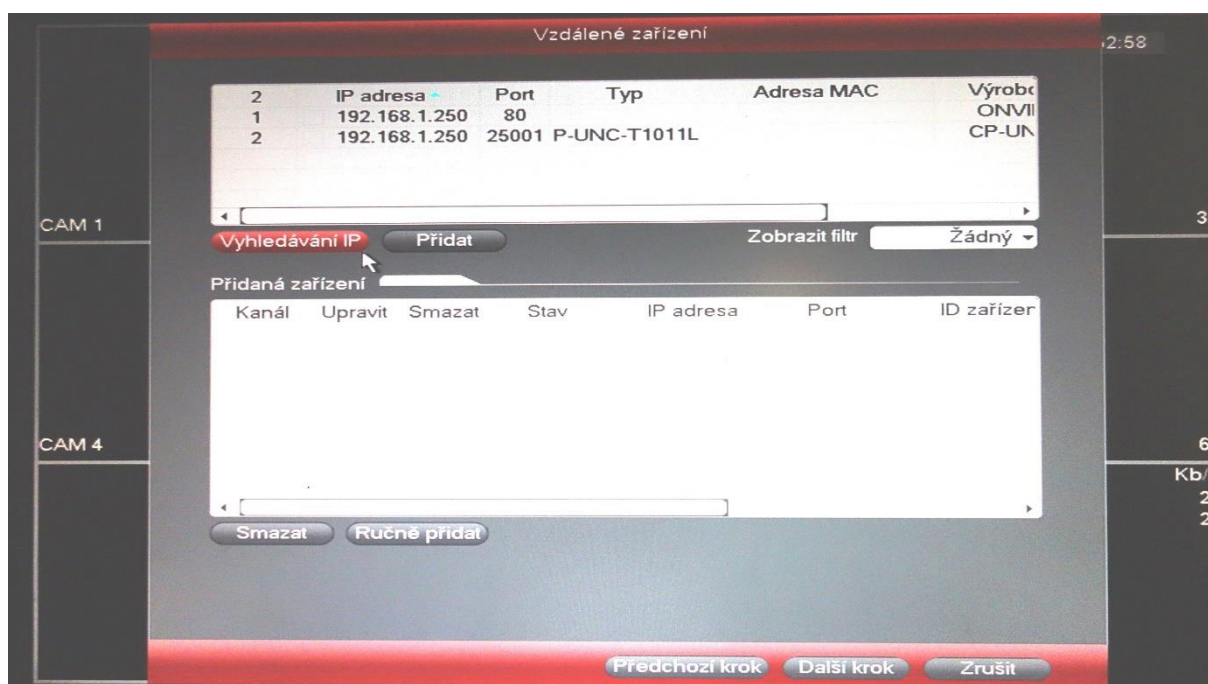
Po nastavení správné IP adresy a výchozí brány pokračujeme dalším krokem

d. Vzdálené zařízení

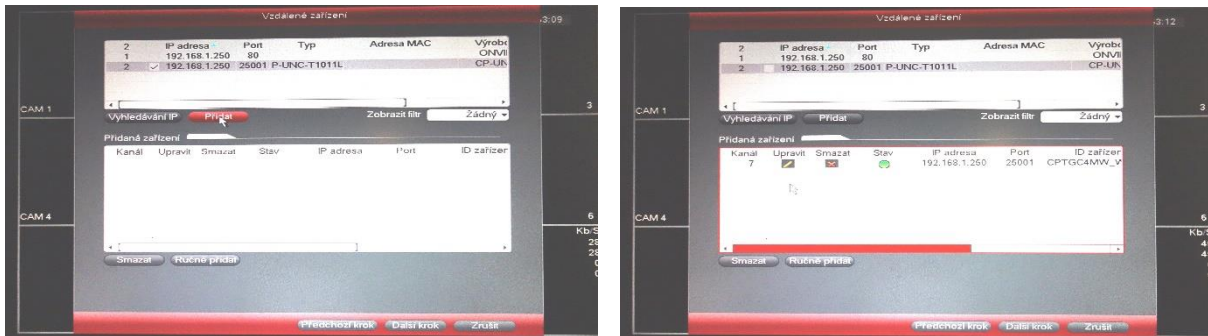
Zde můžeme přidat IP kamery do našeho NVR zařízení:



Pro vyhledání IP kamer stiskneme tlačítko Vyhledávání IP. Potom se zobrazí dostupné kamery v síti:



Kamera se zobrazuje ve vyhledání dvakrát. Jednou pod všeobecným protokolem ONVIF a jednou pod protokolem CP PLUS. Vybereme a přidáme kameru, která má za výrobce uvedeno CP-UNC a klikneme na tlačítko přidat. Po přidání se kamera zobrazí v seznamu přidanych zařízení:



Po přidání kamery můžeme pokračovat Dalším krokem

e. Plán

V plánu nastavujeme, kdy má zařízení nahrávat video nebo snímky. Zelená barva vyznačuje trvalý záznam. Žlutá barva vyznačuje nahrávání na základě pohybu. Červená barva značí nahrávání na základě alarmu. Nahrávání můžeme nastavovat pro jednotlivé kanály pomocí menu Kanál. Nebo v tomto menu můžeme vybrat i volbu pro všechny kanály.



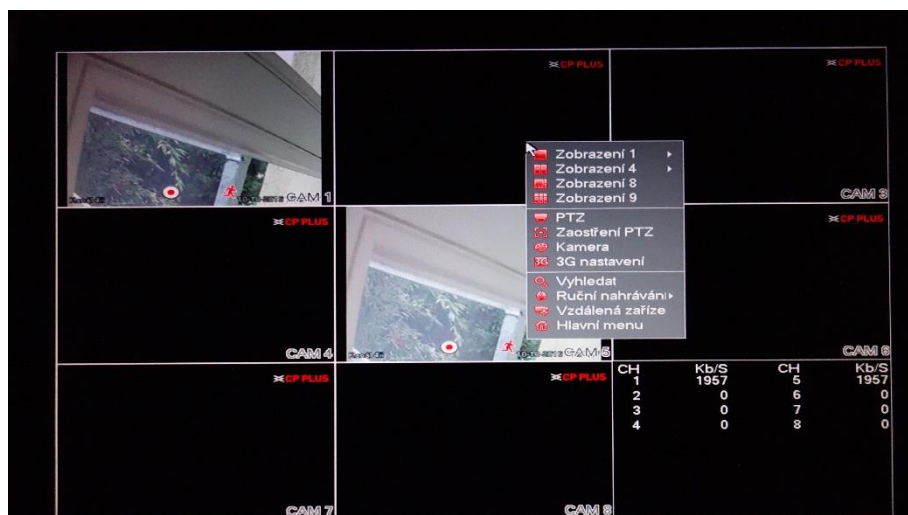
Po nastavení dáme opět Použít a dokončíme průvodce spuštěním tlačítkem Další krok.

6. Základní zobrazení systému

Základní obrazovka systému zobrazuje náhled jednotlivých kamer v systému:



Pomocí pravého tlačítka myši můžeme vyvolat kontextovou nabídku:



Kontextová nabídka má tyto funkce:

Zobrazení 1 – výběr kanálu, který bude maximalizován

Zobrazení X – zobrazí dané kanály (v případě různého počtu kanálů zařízení se volby budou lišit)

PTZ – v případě použití PTZ kamery můžeme tuto kameru ovládat pomocí tohoto menu

Zaostření PTZ – v případě použití PTZ kamery můžeme zaostřovat kameru

Kamera – slouží k nastavení barevnosti kamery a její překlopení o 180 stupňů, či zrcadlení

3G – nastavení 3G modulu. Modul musí být připojen pomocí USB. 3G modul není součástí nahrávacího zařízení

Vyhledat – vyhledávání záznamu

Ruční nahrávání – ruční zapnutí záznamu, případně zapnutí alarmu, je-li jím zařízení vybaveno

Vzdálená zařízení – síťová zařízení, která můžeme přidat do systému

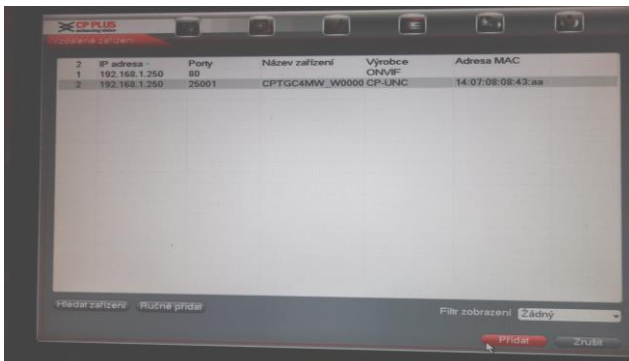
Hlavní menu – hlavní menu zařízení

a. Přidání kamer do nahrávacího zařízení

Kamery můžeme přidávat jednoduše také tím, že klikneme na tlačítko „plus“ na volném kanále zařízení:



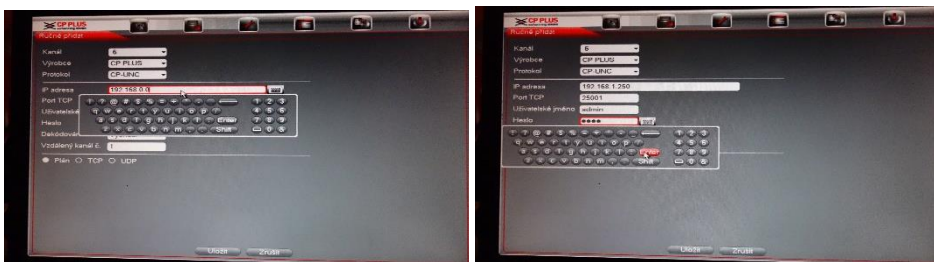
Poté se nám zobrazí nabídka dostupných kamer:



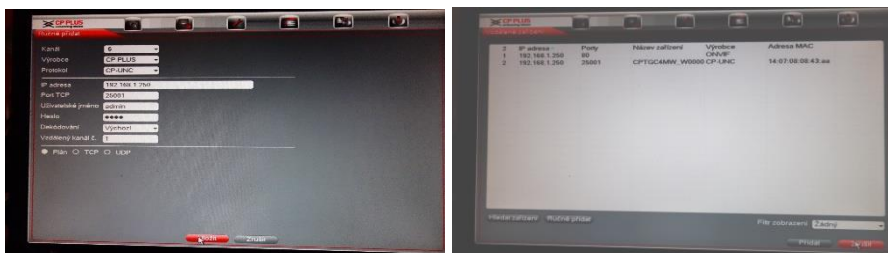
V případě, že jsme nechali výchozí jméno a heslo do kamery (admin/admin), zvolíme přidat a kamera se zobrazí v náhledu. Když jsme heslo do kamery změnili, zvolíme tlačítko Ručně přidat:



Nastavíme IP adresu zařízení a heslo pro přihlášení:



Poté potvrdíme tlačítkem Uložit a odejdeme z přidávání tlačítkem zrušit:

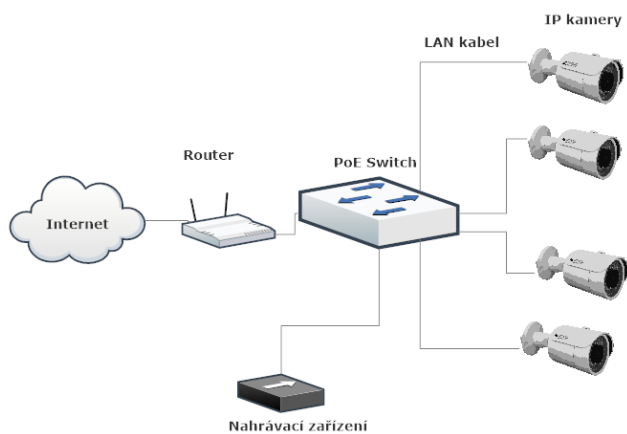


Kamera byla přidána do zařízení:

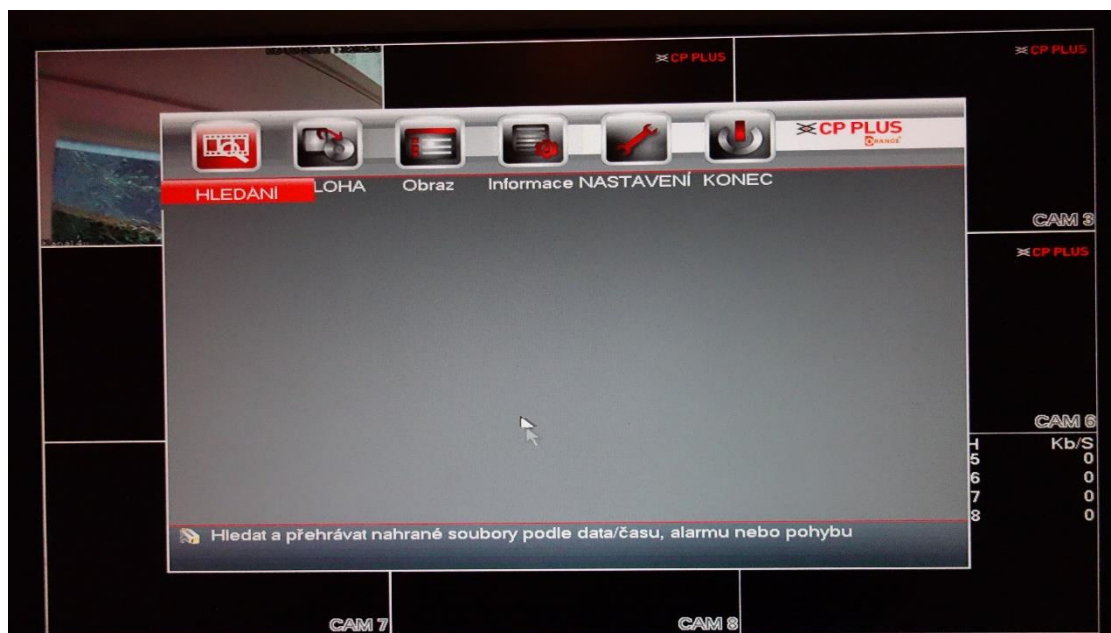


Pro přidání kamer je nutné, aby zařízení a kamery byly propojeny v rámci počítačové sítě a měly správně nakonfigurované síťové karty.

Příklad počítačové sítě:



7. Hlavní menu zařízení



Hlavní menu zařízení slouží ke správě celého systému. Menu je rozděleno na jednotlivé sekce:

Hledání – vyhledání uložených záznamů

Záloha – export záznamů

Obraz – nastavení kamer, připojení vzdálených zařízení, název kamer

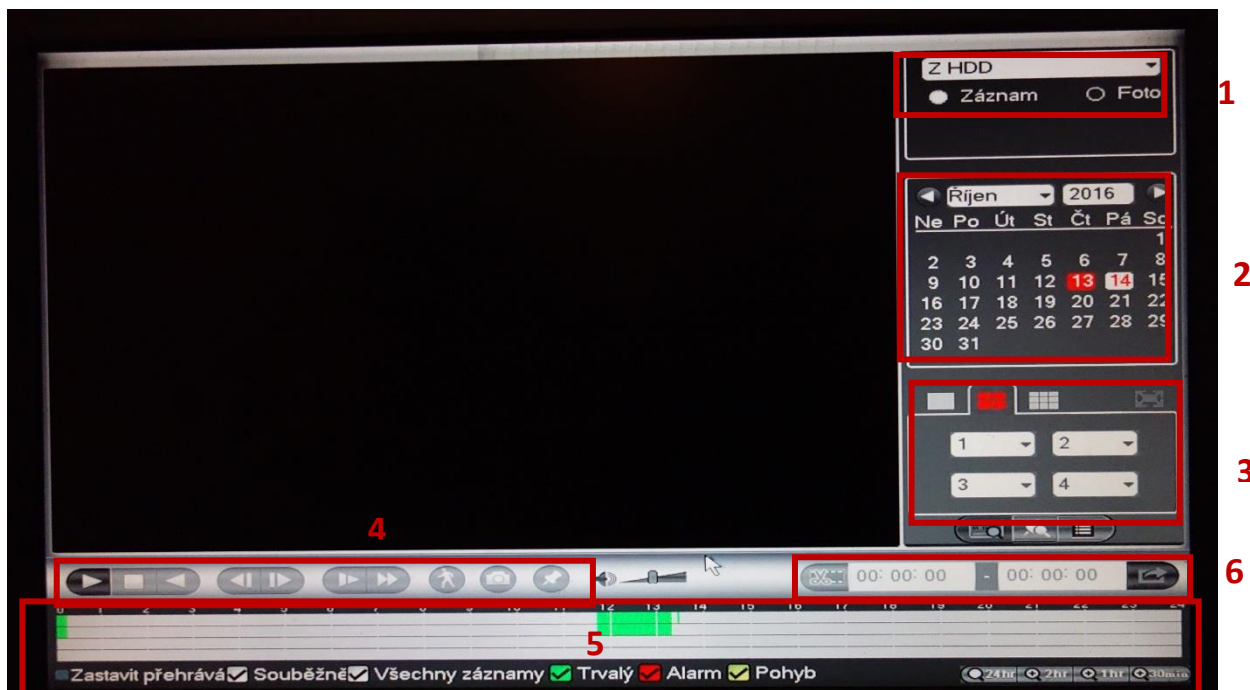
Informace – informace o stavu systému

Nastavení – nastavení systému

Konec – vypnutí, odhlášení nebo restart systému

a. Hledání

Záznam můžeme začít vyhledávat přímo z náhledu kamer pomocí pravého tlačítka myši a vybrání položky Vyhledávání nebo v menu zařízení první položka hledání:



1 – Volba disku a typu záznamu – video, foto

2 – Výběr data záznamu. Červeně zvýrazněné dny obsahují záznamy.

3 – Výběr kanálu, který se má zobrazovat v náhledu

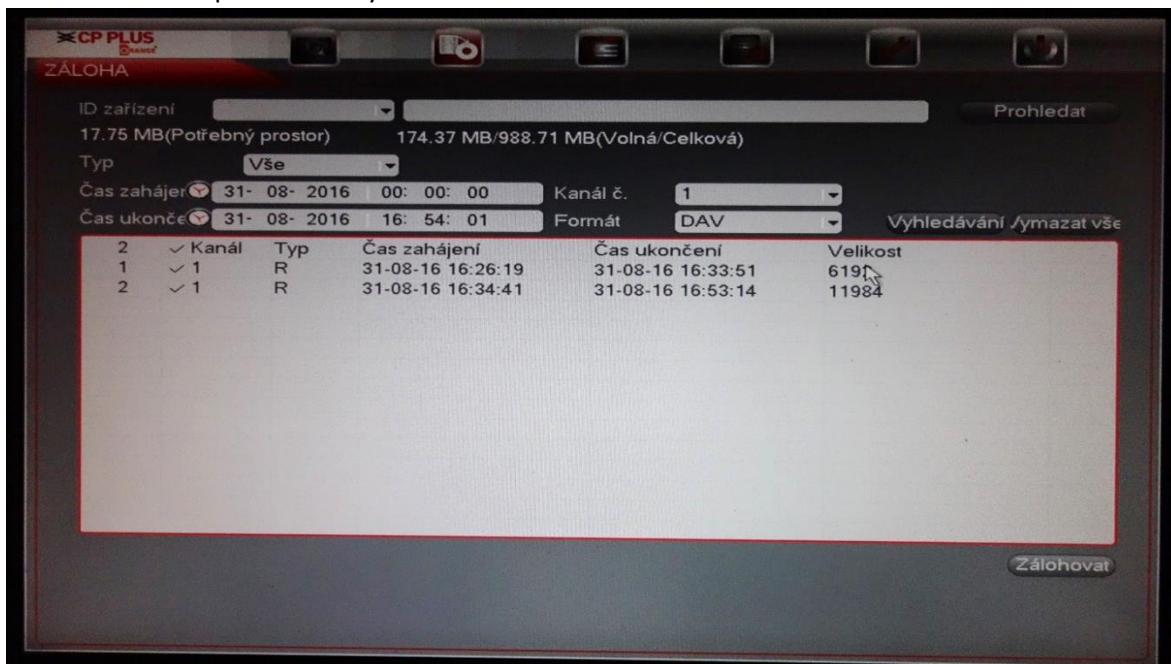
4 – Ovládací prvky pro přehrávání záznamu

5 – Časová osa, zelená barva zvýrazňuje záznam dle trvalého nahrávání, žlutá záznam na základě pohybu, červená záznam na základě alarmu.

6 – Výběr záznamu a export záznamu

b. Záloha

Záloha slouží k exportu uložených záznamů na flash disk.



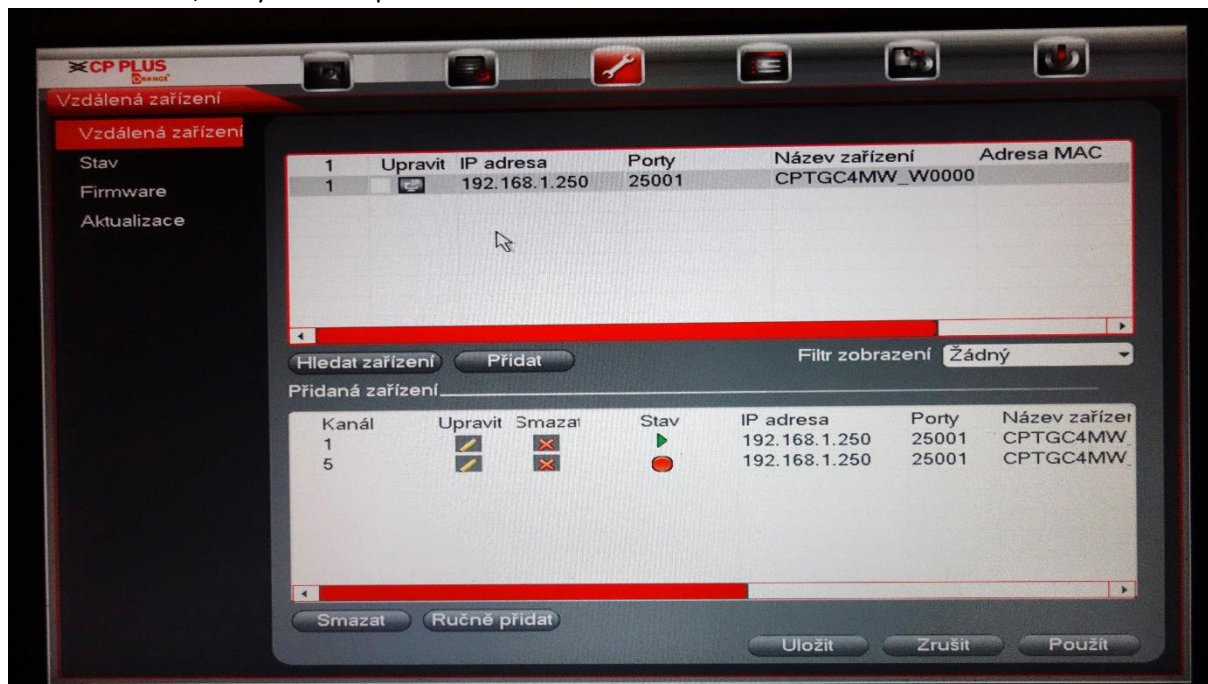
c. Obraz

Menu obraz slouží k připojení vzdálených zařízení a nastavení obrazu jednotlivých kamer. Názvy kamer lze nastavovat v menu Jméno kamery



Vzdálená zařízení

Zde můžeme přidávat jak jednotlivé kamery, tak jiné nahrávací zařízení, ze kterých vybereme konkrétní kanál, který chceme přidat.



Ovládací prvky menu:

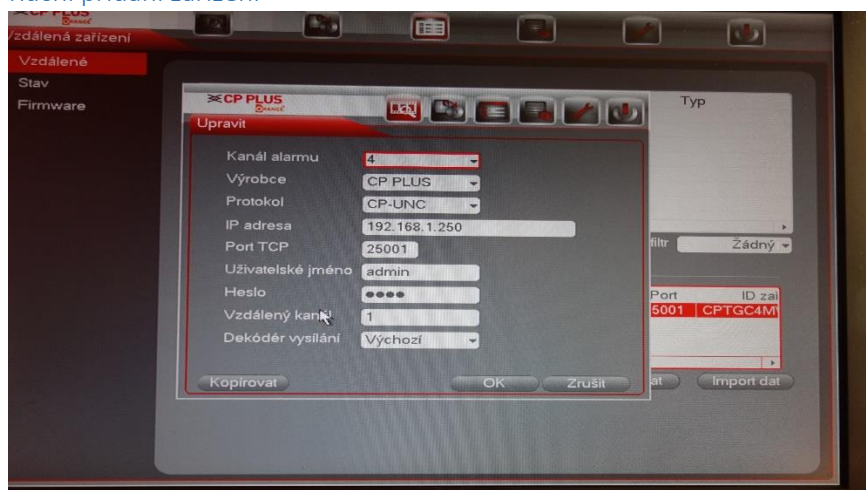
Vyhledávání IP – vyhledá dostupné IP kamery v síti

Přidat – přidá vybraná zařízení do systému

Ručně přidat – přidání zařízení na základě vlastní konfigurace

Smazat – smaže vybraná zařízení

Ruční přidání zařízení



Kanál alarmu – kanál, který bude použit pro kameru

Výrobce – výrobce zařízení, pro zařízení, které není v seznamu, použijeme obecný protokol ONVIF

Protokol – komunikační protokol sloužící ke komunikaci s kamerou. V případě CP PLUS systému vyberte vždy protokol podle typu zařízení – CP-UNC, CP-UNR, CP-UAR

IP adresa – adresa zařízení v počítačové síti. Maximální délka této adresy je 31 znaků

Port TCP – komunikační port se zařízením. Výchozí hodnota je 25001

Uživatelské jméno – jméno použité pro přístup do zařízení

Heslo – heslo do zařízení

Vzdálený kanál – kanál na přidávaném zařízení, který chceme přidat. Používáme v případě, že přidáváme do systému kameru na jiném DVR nebo NVR

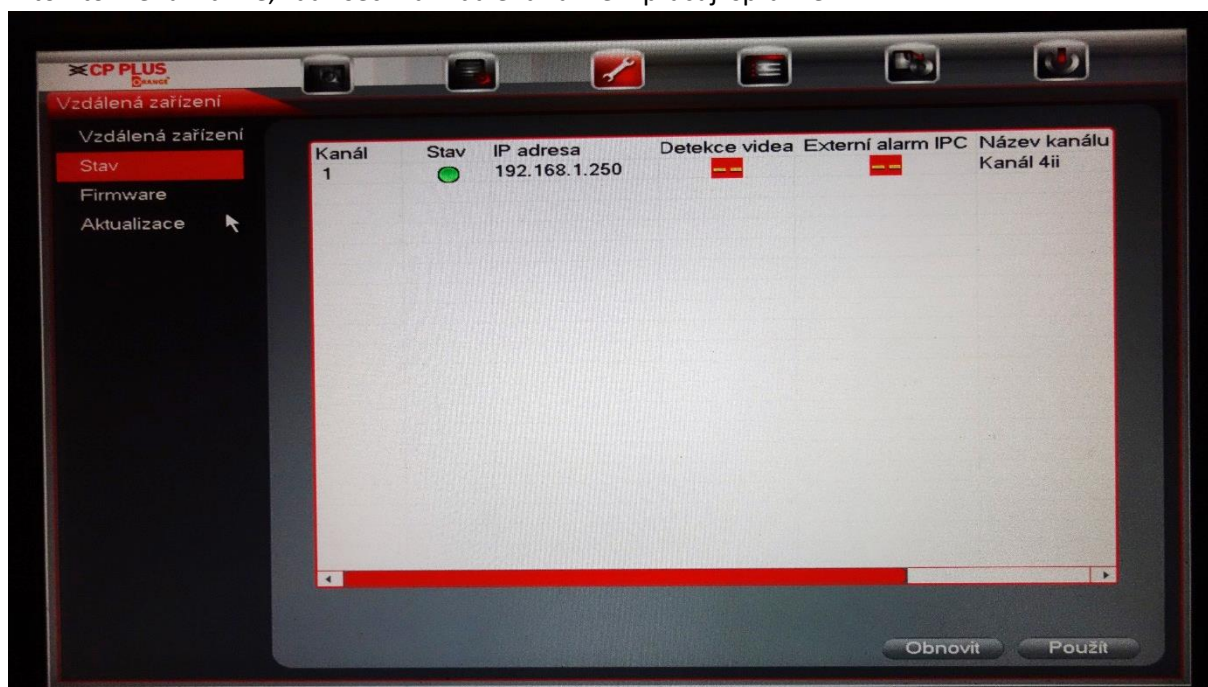
Dekódér vysílání – nastavení dle kvality připojení. Doporučujeme nechávat výchozí hodnotu

Kopírovat – zkopíruje uživatelské jméno a heslo pro další TCP kanály

Po nastavení všech potřebných parametrů uložíme tlačítkem „OK“

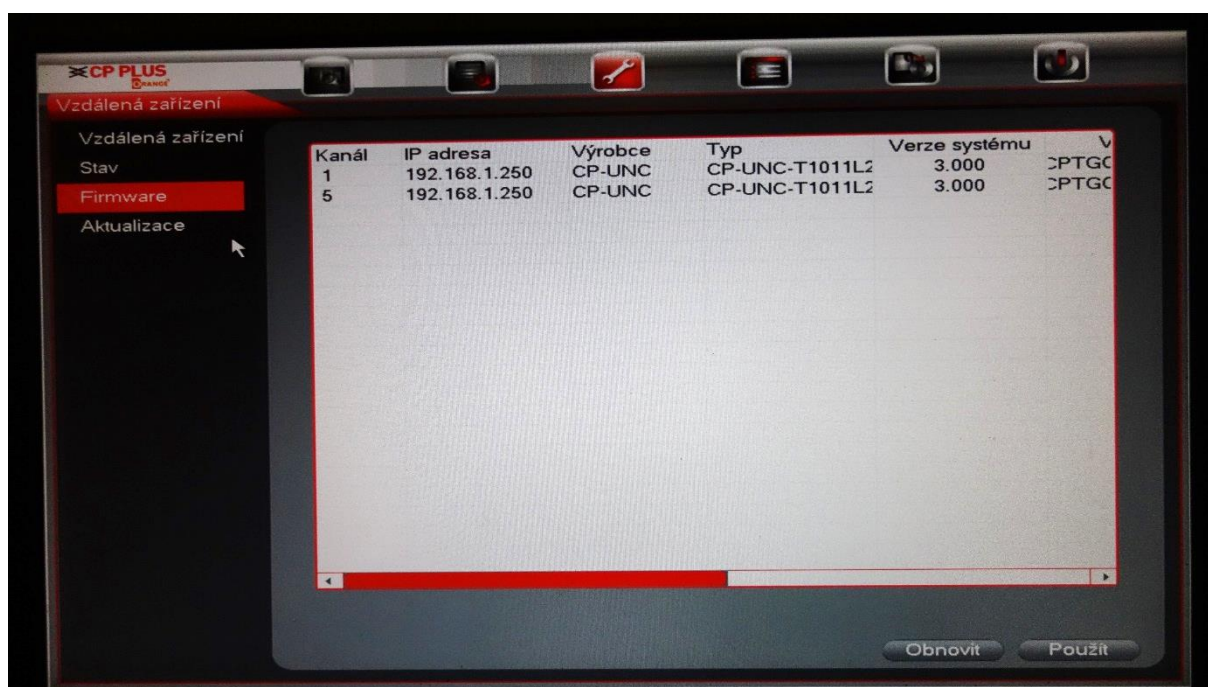
Stav zařízení

V tomto menu vidíme, zda všechna vzdálená zařízení pracují správně.



Firmware

V této části menu můžeme zkontrolovat firmwary jednotlivých zařízení, která jsme přidali do systému.



Aktualizace

V této části můžeme vybírat připojená zařízení, kterým chceme provést update firmwaru.



Obraz

Obraz slouží k nastavení obrazu jednotlivých kamer. Doporučujeme toto nastavení příliš neměnit. Případně při změně překontrolovat obraz při různých denních dobách – nastavení, které se zdá správné ráno může při změně polohy slunce odpoledne zcela znemožnit záznam.



Kanál záznamu – pro jaký kanál platí nastavení

Soubory konfigurace – možnost vybrat období, pro která dané nastavení platí

Zrcadlo – převrácení obrazu

Saturace, Jas, Kontrast, odstín – nastavení obrazu

Přepnout – otočení kamery o 180 stupňů

3D – vylepšení obrazu

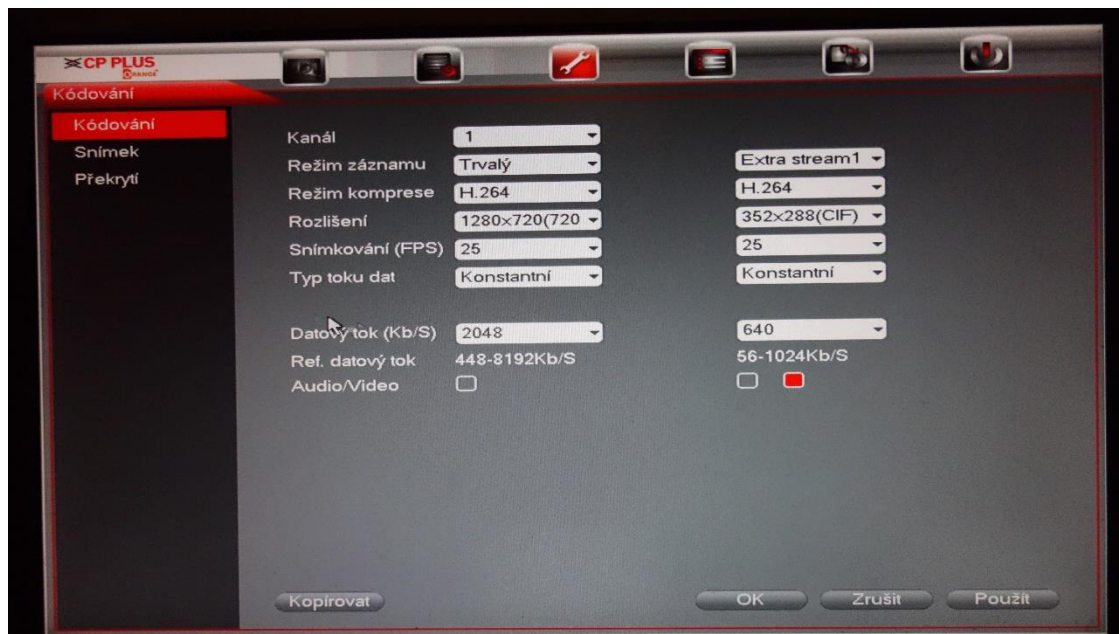
Světlo – nastavení světla

Režim – nastavení režimu obrazu

Denní světlo – nastavení barevnosti záznamu

Kódování

Kódování slouží k nastavení kvality obrazu (záznamu). Zde nastavujeme hlavní a extra stream. Hlavní stream je určený pro nahrávání záznamu a pro náhled kamery na celé obrazovce, extra stream se zobrazuje při rozložení více kamer, případně při připojení z aplikace CMOB.



Kanál – nastavovaný kanál

Režim záznamu – pro jaký typ záznamu nastavujeme kvalitu – trvalý záznam, záznam na základě pohybu, záznam na základě alarmu

Režim Komprese – typ používaného kodeku

Rozlišení – rozlišení ukládaného záznamu

Snímkování (FPS) – počet snímků za vteřinu, 25 je výchozí hodnota a plynulý pohyb, pro bezpečnostní záznam postačí 10 - 15 snímků

Typ toku dat – nastavení datového toku

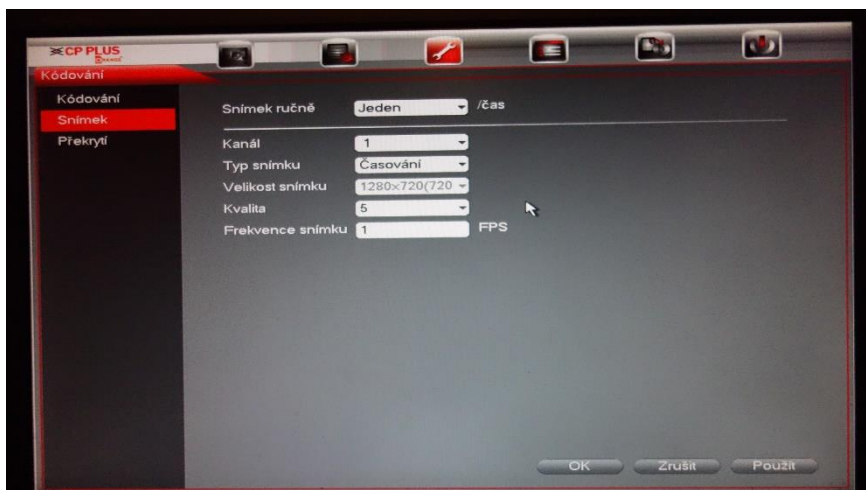
Datový tok – další nastavení pro kvalitu obrazu

Ref. datový tok – minimální až maximální datový tok

Audio/Video – záznam obrazu i zvuku

Snímek

Ve snímku nastavujeme, jakým způsobem má být vytvořen.



Snímek ručně – počet vytvořených snímků

Kanál – číslo nastavovaného kanálu

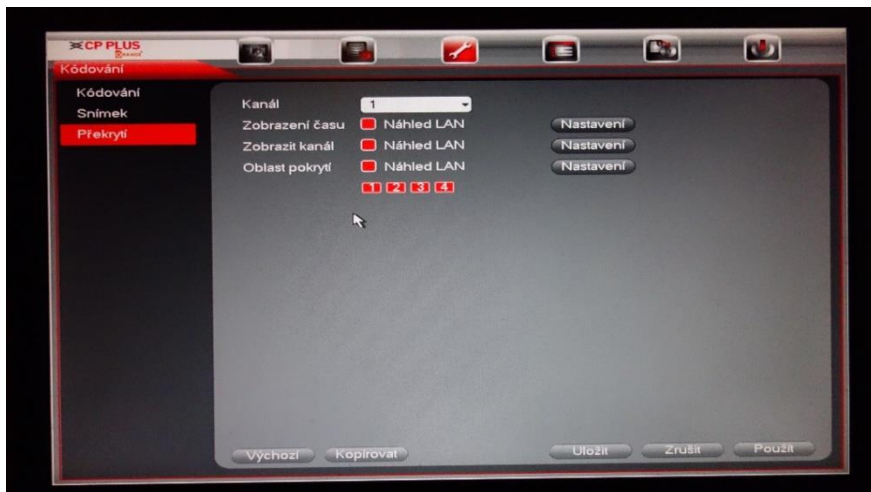
Velikost snímku – rozlišení snímku

Kvalita – 1 – 6 (jedna je nejhorší a 6 nejlepší)

Frekvence snímku – jak často se mají snímky vytvořit, používá se při vytvoření více snímků

Překrytí

V této části menu můžeme nastavovat zobrazení času, názvu kanálu na obraze kamery, můžeme také zakrýt některé části obrazu.



Kanál – volba, který kanál zakryjeme

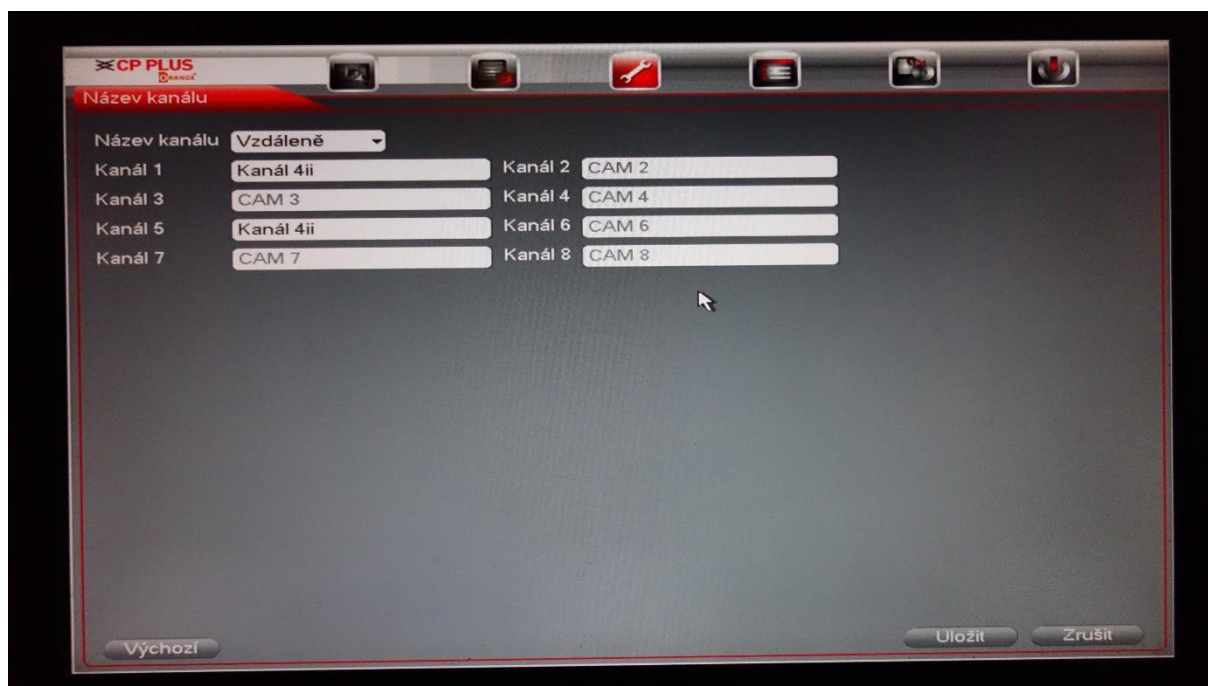
Zobrazení času – nastavíme, zda a kde se má čas zobrazovat na obrazovce

Zobrazit kanál – zobrazení názvu kanálu na obraze

Oblast pokrytí – zakrytí části obrazu

Název kanálu

Zde můžeme nastavovat jednotlivé názvy kanálů v zařízení.



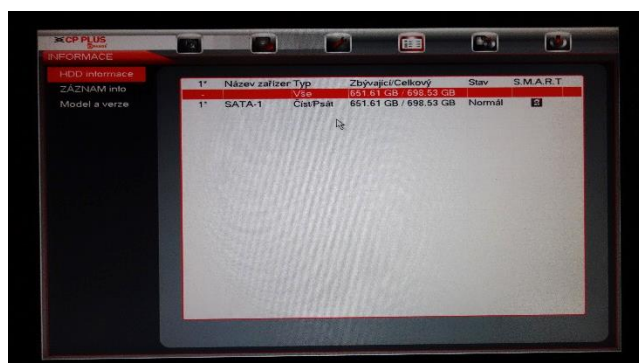
Název kanálu – vzdáleně či lokálně – nastavujeme, zda změním název i v kameře nebo pouze v NVR

Kanál X – nastavení názvu kanálu

d. Informace

Část informace je určena k zobrazování informací o stavu systému. Nalezneme zde informace o pevném disku, o stavu záznamu, informace o zbývajícím čase nahrávání, modelu a verzi zařízení, poslední položka je stav kanálu.

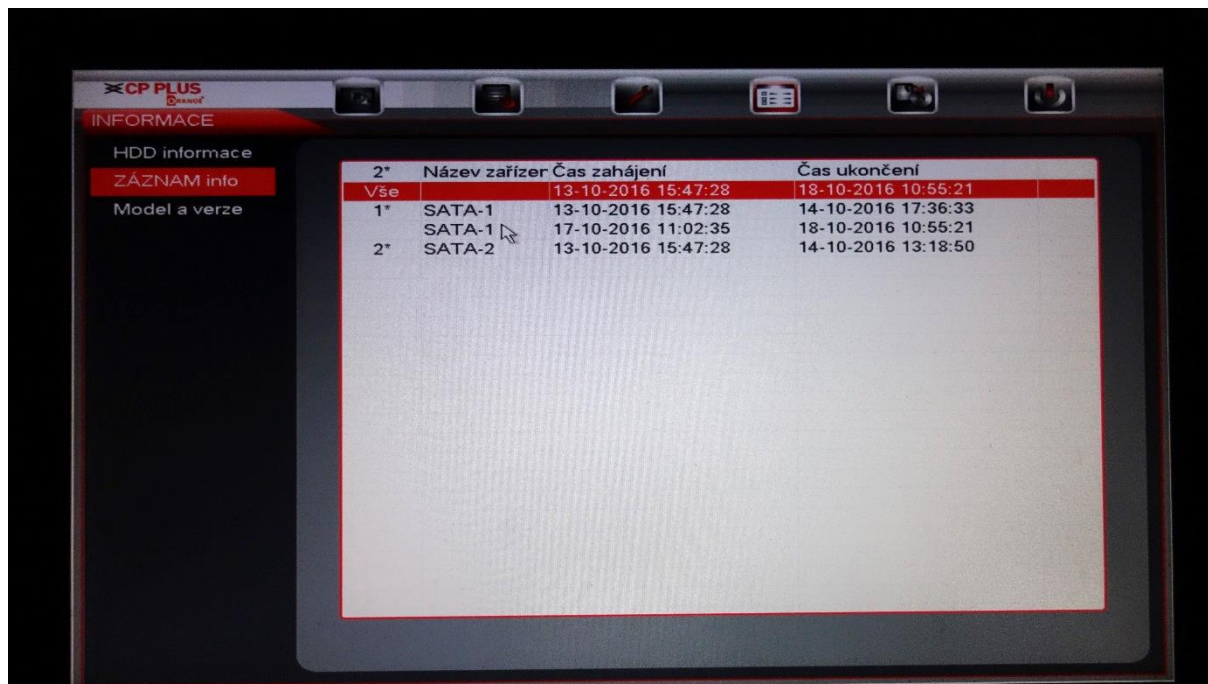
HDD informace



V této části menu se zobrazují informace o pevném disku. Jeho kapacita, volné místo a stav. Položka S.M.A.R.T zobrazuje podrobné informace o pevném disku.

Záznam info


Zobrazuje záznamy o nahrávání na pevný disk.



2*	Název zařízení	Čas zahájení	Čas ukončení
Vše		13-10-2016 15:47:28	18-10-2016 10:55:21
1*	SATA-1	13-10-2016 15:47:28	14-10-2016 17:36:33
	SATA-1	17-10-2016 11:02:35	18-10-2016 10:55:21
2*	SATA-2	13-10-2016 15:47:28	14-10-2016 13:18:50

Model a verze

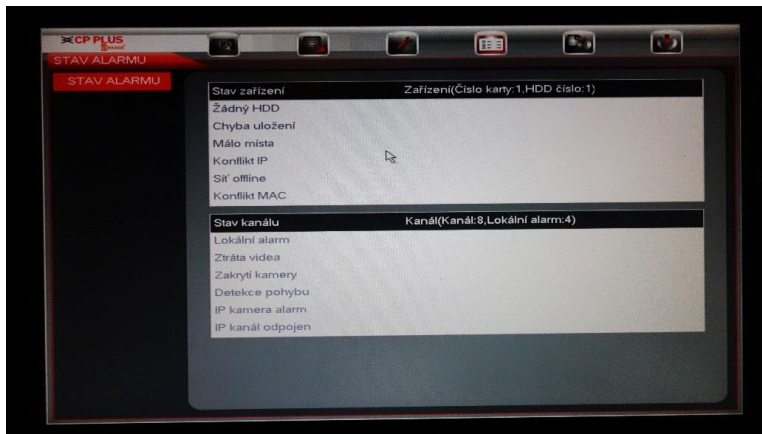
Tato obrazovka slouží k identifikaci zařízení. Vždy, když se potřebujeme obrátit na podporu, opišeme tyto údaje. Především model zařízení a datum vytvoření verze firmwaru.



Model zařízení	CP-UNR-408T2
Kanál záznamu	8
Alarm vstup	4
Výstup alarmu	2
Verze systému	3.200.AT00.0
Datum vytvoření	07-06-2016
Web verze	3.1.0.56602
Sériové číslo	CP1M03A6FPAY00004

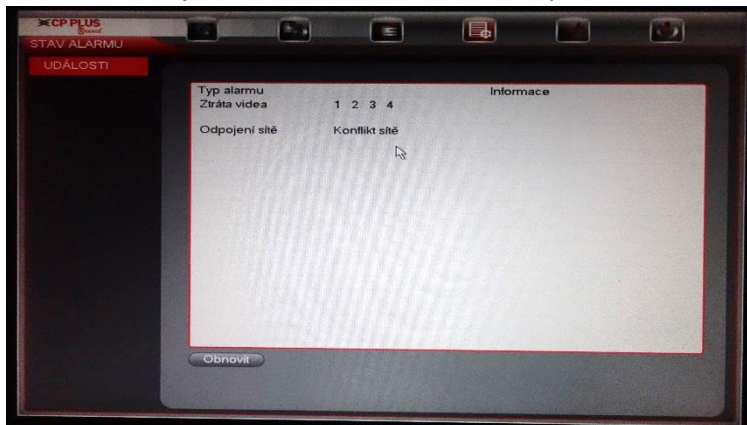
Stav alarmu

Zobrazení informací o aktivních alarmech



Události

Zde se zobrazují aktuální alarmová hlášení v systému.

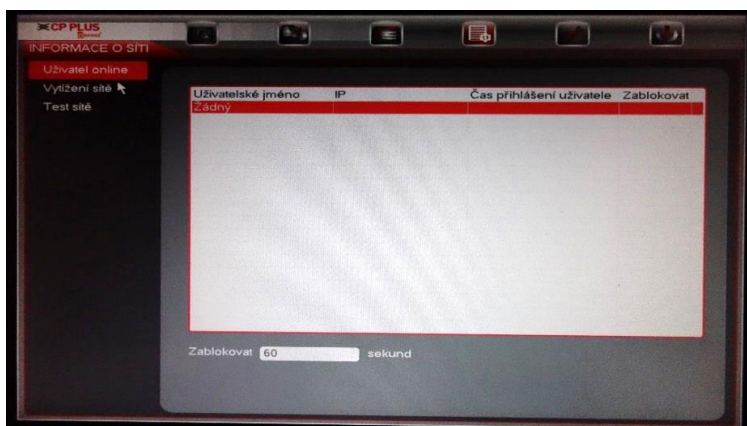


Informace o síti

Zde se zobrazují jednotlivé informace o využití sítě.

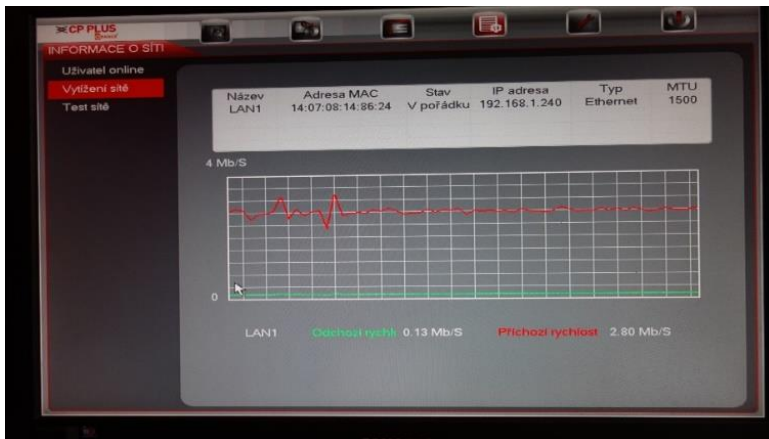
Uživatel online

Na této obrazovce se ukazují přihlášení uživatelé přes webové rozhraní, CMOB, KVMS Pro a další programy využívající TCP komunikaci. Můžeme také uživatele zablokovat.



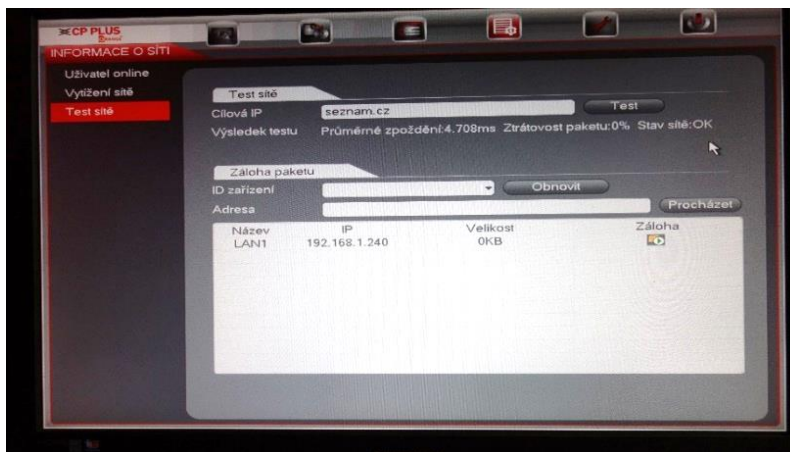
Vytížení sítě

Na této obrazovce je možné sledovat vytížení počítačové sítě. Je zde dobře patrné, zda je kapacita linky dostatečná pro provoz systému.



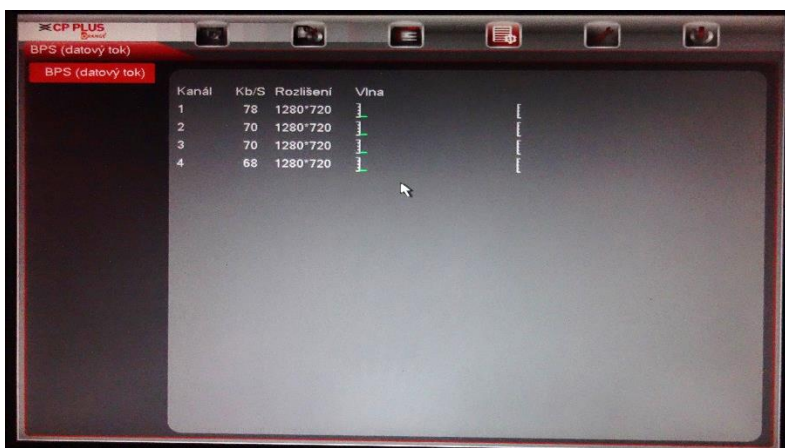
Test sítě

Zde můžeme vyzkoušet dostupnost například internetu zadáním adresy. Poté stiskneme tlačítko „Test“



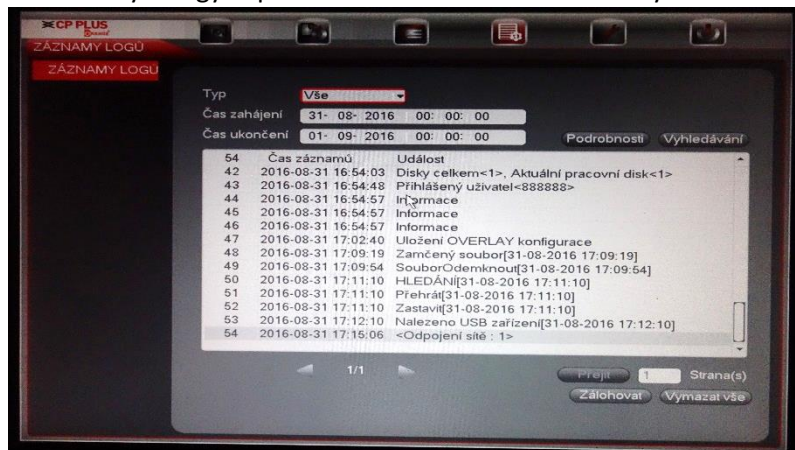
BPS (datový tok)

Funkce datový tok zobrazuje datový tok na jednotlivých kanálech v zařízení. Máme zde k dispozici i velmi přehledný graf pro každý kanál, abychom viděli aktuální vytížení zařízení.



Záznamy logů

Záznamy logů zobrazují veškeré události, které nastaly v systému. Tyto záznamy lze filtrovat podle typu událostí. Záznamy také můžeme vyhledávat podle zadaného data. Při stisku tlačítka podrobnosti můžeme procházet další uložené informace v systému. Pomocí tlačítka zálohovat můžeme tyto logy exportovat na usb disk. Tlačítkem Vymazat vše vyčistíme všechny logy ze systému.



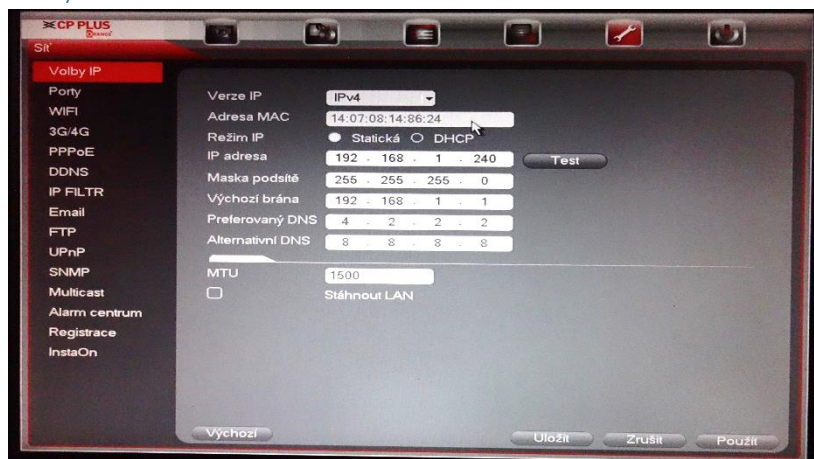
e. Nastavení

V sekci nastavení můžeme celý systém konfigurovat. Sekce se skládá z těchto částí: síť, události, úložiště a nastavení.

Síť

V sekci nastavení sítě se nastavuje veškerá internetová komunikace.

Volby IP



Zde nastavujeme IP adresu zařízení. Výchozí IP adresa je vždy 192.168.1.245(240). Doporučujeme nepoužívat DHCP server, adresa zařízení by se mohla změnit. Výchozí hodnoty můžeme nastavit pomocí tlačítka Výchozí. Vše uložíme pomocí tlačítka „Uložit“ nebo „Použít“.

Verze IP – necháme výchozí hodnotu

Adresa MAC – výrobní číslo síťové karty

Režim IP – necháme výchozí hodnotu či případně změníme na DHCP

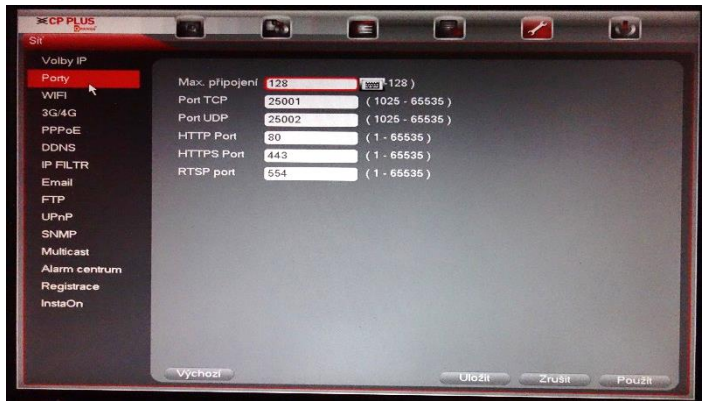
IP adresa – musíme nastavit IP adresu ve stejném rozsahu jako na počítači (typicky 192.168.1.XXX nebo 10.0.0.XXX) poslední trojčíslí musí být unikátní v rámci celé LAN sítě

Maska podsítě – musí být stejná jako na počítači, typicky 255.255.255.0

Výchozí brána – pro přístup na internet musí být stejná jako na počítači

Preferovaný DNS – necháme stejné

Porty



Zde nastavujeme maximální počet možných připojení k NVR a také na jakých portech bude zařízení komunikovat s okolím.

Port TCP – komunikační port s dalšími zařízeními

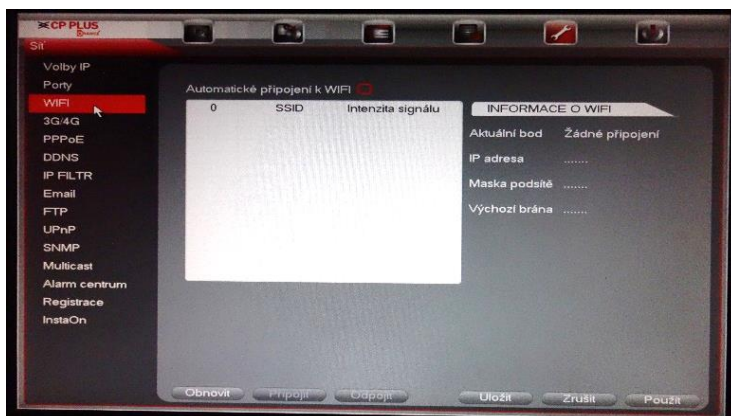
Port UDP - komunikační port s dalšími zařízeními

HTTP Port – port pro komunikaci přes webové rozhraní

HTTPS Port – port pro šifrovanou komunikaci na webovém rozhraní

RTSP port – port na kterém je vysílán stream z kamery

WIFI



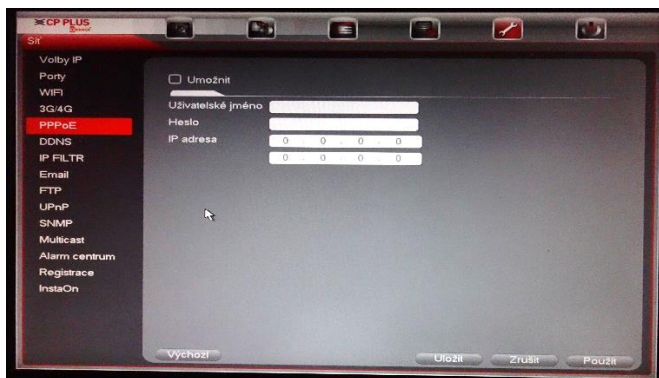
Aby bylo možné připojení k wifi, je nutné zapojit do USB wifi adaptér. Poté se nám v seznamu zobrazí list dostupných wifi sítí. Po vybrání dostupné wifi sítě, zadáme heslo do vybrané sítě a potom se připojíme pomocí tlačítka „Připojit“. Při volbě „Automatické připojení k WIFI“ se zařízení vždy připojí k dostupné wifi.

3G/4G



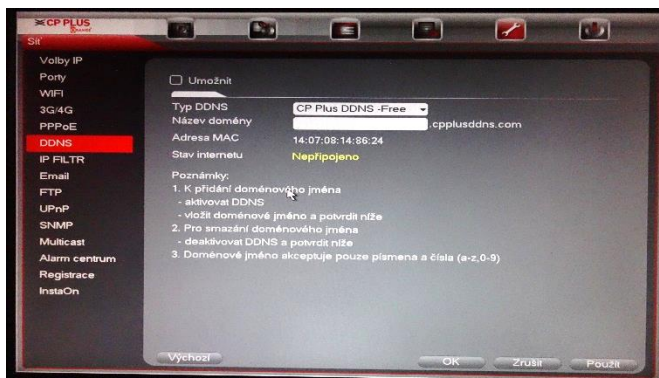
Pro použití této funkce musíte nejprve připojit 3G modul do USB portu. Poté můžete nastavit parametry pro připojení dle svého poskytovatele internetu.

PPPoE



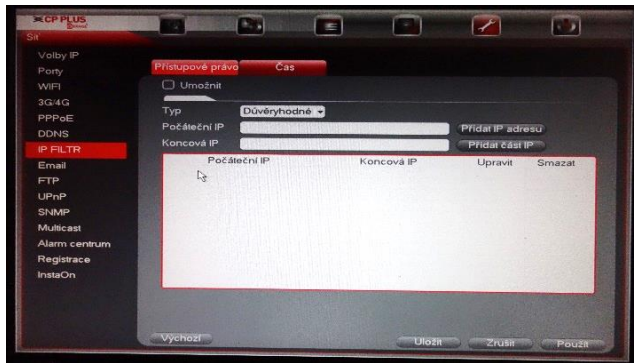
Pro připojení point to point over ethernet potřebujeme použít informace od našeho poskytovatele internetu. V dnešní době se již toto připojení příliš nepoužívá.

DDNS



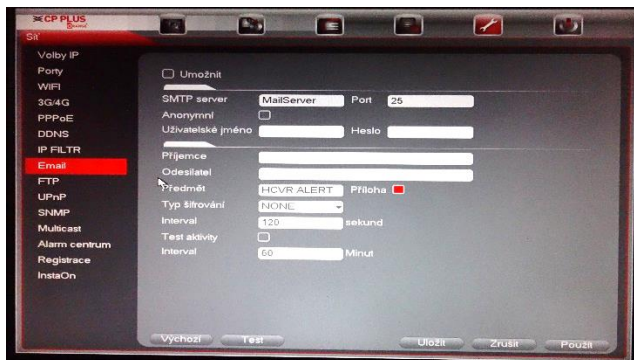
DDNS můžeme použít pro přístup přes internet do zařízení, bez nutnosti vlastnit pevnou veřejnou IP adresu. Musíme, ale nastavit porty přesměrování na našem routeru. Tato funkce je v současnosti nahrazena funkcí InstaOn.

IP Filtr



V tomto menu můžeme nastavit, ze které IP adresy se můžeme do zařízení připojit a které adresy budeme blokovat. Rozsah povolených IP adres zvolíme tak, že zaškrtneme políčko umožnit, zvolíme typ důvěryhodné a poté vypíšeme počáteční adresu a potvrdíme tlačítkem „Přidat adresu“. V případě, že chceme zadat celý rozsah, zvolíme ještě koncovou adresu. Celé nastavení uložíme pomocí tlačítka „Uložit“.

Email



Nastavení emailového účtu pro odesílání zpráv ze systému. Zařízení neobsahuje SMTP server. Musí se připojit již k existujícímu serveru. Nastavení účtu je obdobné jako v Microsoft Outlook.

SMTP server – server, ke kterému se chceme připojit

Port – číslo komunikačního portu

Anonymní – bez použití přihlašovacích údajů

Uživatelské jméno, heslo – vyplníme přihlašovací údaje k námi zadanému serveru

Příjemce – emailová adresa, na kterou přijde email se zprávou

Odesílatel – email, který bude uveden jako odesílatel

Předmět – obsah předmětu

Typ šifrování – šifrování závisí na serveru, na který se chceme připojit

Interval – čas, jak často se bude odesílat email

Test aktivity – při povolení bude odesílán ve zvoleném intervalu testovací email

Interval – doba, za kterou má být odesílán testovací email

Nastavení můžeme otestovat pomocí tlačítka „Test“. Vše uložíme pomocí tlačítka „Uložit“

FTP



Tato funkce umožňuje nahrávat záznam a zasílat snímky na FTP server. Tuto funkci umožníme volbou „Umožnit“. Dále zde nastavujeme FTP server, kam se připojíme a jaký typ záznamu bude na tento server odeslán.

Server IP – IP adresa serveru, kam budou data zasílána

Port – komunikační port

Uživatelské jméno a heslo – vyplníme přístupové údaje na server

Anonymní – server nepotřebuje žádné ověření

Vzdálený adresář – adresář, který bude použit pro ukládání dat

Délka souboru – rozdělení záznamu na jednotlivé soubory podle velikosti

Interval snímku – jak často se má snímek vytvářet

Kanál – výběr kanálu, který bude na FTP odeslán

Týden, Období 1 -2 – výběr dnů a časů, kdy budou data odesílána na FTP server

Alarm, Chytré, Pohyb, Trvalý - typ záznamu, který bude odeslán

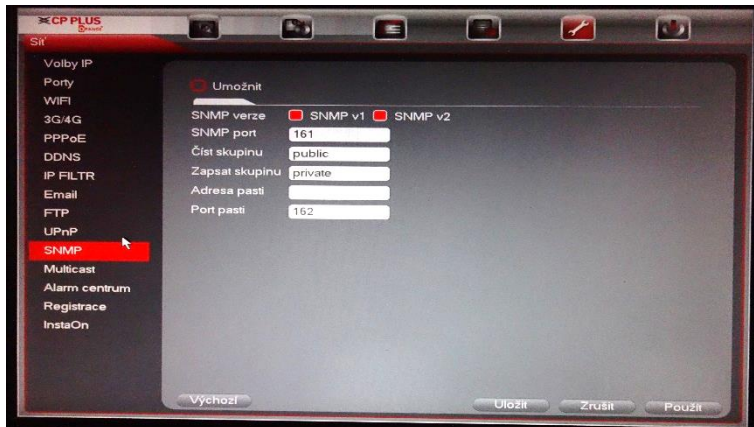
Vše můžeme otestovat tlačítkem „Test“ a uložíme tlačítkem „Uložit“.

UPnP



Zde můžeme povolit či zakázat zobrazování zařízení v rámci počítačové sítě. Tyto porty můžeme také změnit pomocí funkce upravit. Změny uložíme pomocí tlačítka „Uložit“.

SNMP



Protokol umožňující sbírání síťových informací. Tento protokol je převážně určen pro profesionální použití v rozsáhlých počítačových sítích.

Multicast



Tato funkce je učena ke snížení datové vytíženosti sítě. Pro tuto funkci musíme mít v počítačové síti umístěný switch, který podporuje tuto funkci.

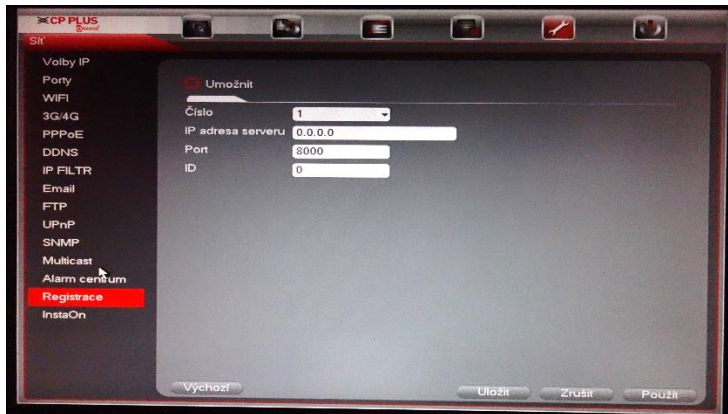
IP adresa – Rozsah IP adres, pro který se použije multicast.

Alarm centrum



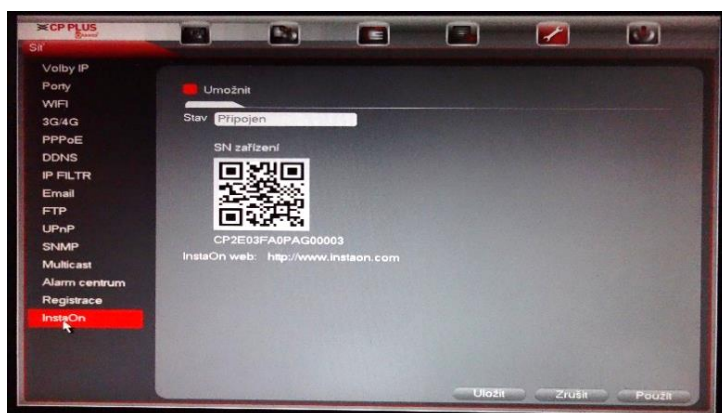
Nastavení serveru, kam se budou odesílat alarmové zprávy.

Registrace



Připojení zařízení do komplexního systému.

InstaOn



Tato funkce umožňuje se připojit k NVR přes internet bez potřeby veřejné IP adresy. Můžeme se připojit pomocí Internet Exploreru nebo mobilní aplikace CMOB. Aby se NVR připojilo k serveru InstaOn, musí být připojeno síťovým kabelem do místní sítě. Musí mít nastavenou správnou IP adresu a výchozí bránu v nastavení sítě. Poslední podmínkou je internetové připojení.

Události

V této sekci nastavujeme reakci systému na určité události. Tyto události mohou být například detekce pohybu, ztráta videa, alarmový vstup, chyba disku.

Detekce



V menu detekce můžeme nastavovat reakci systému na detekci pohybu, ztrátu videa a zakrytí kamery.

Kanál alarmu – kanál, na který bude nastavení reagovat

Umožnit – funkce je aktivní nebo neaktivní

Oblast – oblast, kde budeme reagovat na pohyb

Období – nastavení času, kdy bude reakce na událost aktivní

Rozhodnost – doba, po kterou musí nastat pohyb (ztráta videa, zakrytí kamery)

Výstup alarmu – umožnění sepnutí alarmu (výstupu)

Výstup – nastavení jakou dobu má být alarm sepnutý

Zobrazit zprávu, Nahrát alarm, Poslat email – typy reakcí na nastalou událost

Kanál záznamu – výběr kanálu, který začne nahrávat

Aktivace PTZ – aktivace presetů na jednotlivých kanálech

Zpoždění – doba, po které má být preset vykonán

Prohlídka displeje – zobrazení vybraných kanálů na obrazovce

Plán snímků – vytvoření snímku z vybraného kanálu

Bzučák – zapne bzučák zařízení

Alarm

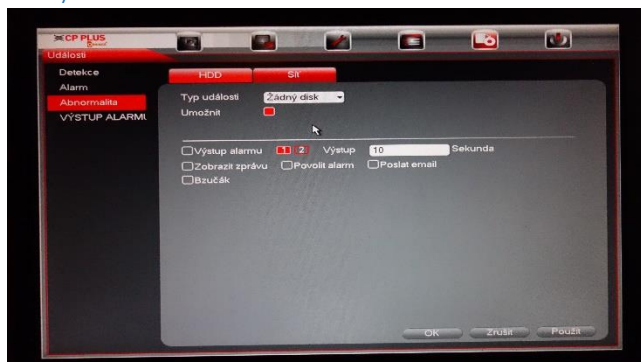


V menu alarmu můžeme nastavovat reakci na vstupy alarmu. Nastavení je zcela stejné jako u předchozích možností detekcí. V případě modelu s alarmovými vstupy můžeme nastavit i lokální alarm. U lokálního alarmu nastavujeme v položce „Model zařízení“ typ použitého alarmu a nastavujeme zde, jestli je v klidovém stavu otevřen či zavřen (normal open, normal close).

Abnormalita

Zde nastavujeme reakci systému na nastalé chyby pevného disku, sítě a uživatele.

Pevný disk



Zde nastavujeme reakce systému na chyby disku

Typ události – žádný HDD, chyba uložení, málo místa

Aktivní – funkce je povolena, či zakázána

Zobrazit zprávy, Nahrát alarm, Poslat email, Hlasové výzvy, Bzučák, Záznamy logů – reakce systému na nastalou událost

Po nastavení systému vše uložíme tlačítkem „Uložit“.

Sítě



V této sekci můžeme nastavit reakci systému na chyby sítě.

Typ události – odpojení sítě, konflikt IP adresy, konflikt MAC adresy

Aktivní – funkce je povolena nebo zakázána

Zobrazit zprávy, Nahrát alarm, Poslat email, Hlasové výzvy, Bzučák, Záznamy logů – reakce systému na nastalou událost

Po nastavení systému vše uložíme tlačítkem „Uložit“.

Uživatel



V této sekci můžeme nastavit reakci systému na neplatné přihlášení

Typ události – Neplatné přihlášení

Aktivní – funkce je povolena nebo zakázána

Pokus – počet neplatných pokusů než dojde k vyhlášení poplachu

Čas uzamčení – doba, po kterou bude účet uzamčen

Zobrazit zprávy, Nahrát alarm, Poslat email, Hlasové výzvy, Bzučák, Záznamy logů – reakce systému na nastalou událost

Po nastavení systému vše uložíme tlačítkem „Uložit“.

Úložiště

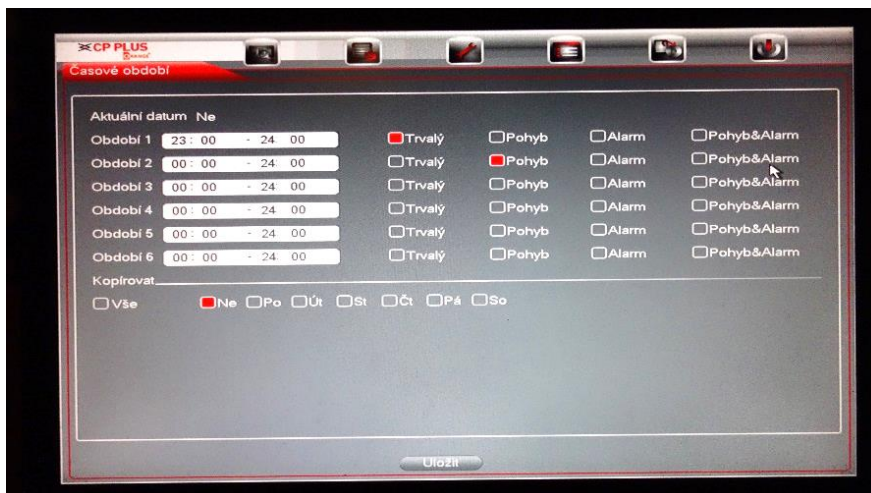
V této části menu nastavujeme plán nahrávání, nastavení disku, nastavení záznamu a můžeme zde zkontrolovat stav pevného disku.

Plán



V plánu nastavujeme, kdy má zařízení nahrát video nebo snímky. Zelená barva vyznačuje trvalý záznam. Žlutá barva vyznačuje nahrávání na základě pohybu. Červená barva značí nahrávání na základě alarmu. Nahrávání můžeme nastavovat pro jednotlivé kanály pomocí menu Kanál. Nebo v tomto menu můžeme vybrat i volbu pro všechny kanály.

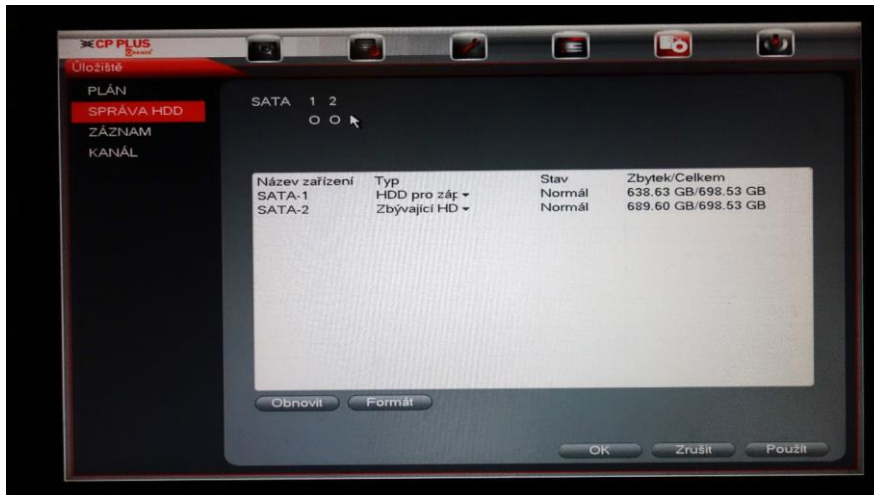
Detailní nastavení nahrávání kanálu pro jeden den pomocí ozubeného kolečka:



Nastavení můžeme kopírovat i do dalších dní.

Obdobně nastavujeme plán snímků.

Nastavení HDD



Zde můžeme nastavit, zda disk bude určen pouze pro čtení nebo pro čtení a zápis či jako Zbývající HDD. Touto volbou nastavíme zrcadlení druhého disku v zařízení. V případě takového nastavení bude na obou discích stejný záznam. Toto nastavení se používá pro zvýšení bezpečnosti záznamu. Můžeme zde také disk formátovat a tím z něj odstranit veškerá data. Pro možnost smazání dat nesmí na disku probíhat žádný záznam. Záznam lze vypnout v následující sekci záznam.

Záznam



V menu záznamu můžeme nastavit, zda bude systém nahrávat na disk podle nastaveného plánu či neustále nebo záznam úplně vypnout. Toto nastavení můžeme zvolit pro hlavní a extra stream či snímky.

Kanál



Kanál slouží k vytváření skupin pevných disků. Toto nastavení lze použít pouze v případě, že máte oba disky nastaveny na čtení a zápis a zařízení podporuje více disků. Tyto skupiny pak lze přiřazovat ke kamerám jako prostor pro ukládání:



Nastavení

V sekci nastavení můžeme nastavovat obecné chování systému.

Obecné



Tato sekce je již podrobně popsána v části průvodce spuštěním.

Zobrazení

Zde nastavujeme zobrazení displeje, prohlídky displejů, nastavení náhledů.

Displej



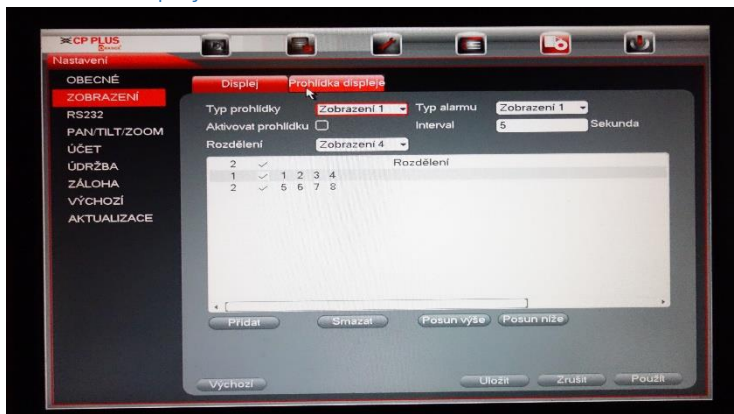
Rozlišení – nastavení rozlišení na displej

Průhlednost – průhlednost menu

Zobrazení času – zobrazí čas v náhledu

Zobrazení kanálu – zobrazí název kanálu v náhledu

Prohlídka displeje



Prohlídka displeje umožňuje zobrazovat různé skupiny kanálů v náhledu.

Typ prohlídky – způsob prohlídky

Aktivovat prohlídku – povolení funkce prohlídky

Typ alarmu – způsob zobrazení v případě alarmu

Interval – doba, po kterou je náhled displejů zobrazen

Rozdělení – počet zobrazených kanálů najednou

Nové skupiny kanálů můžeme vytvořit pomocí tlačítka přidat. Po nastavení uložíme pomocí tlačítka „Uložit“

RS 232



Zde nastavujeme komunikaci po portu RS232 (pokud je jím zařízení osazeno).

Jméno protokolu – typ připojeného zařízení

Datový tok – rychlost komunikace

Datum – počet data bitů

Zastavit – počet stop bitů

Parita - detekování chyb v komunikaci

PAN/TILT/ZOOM



Nastavení komunikace s PTZ kamerou.

Účet



Zde můžeme přidávat nové uživatele nebo skupiny uživatelů do systému. Pro přidání uživatelské účtu klikneme na tlačítko „Přidat uživatele“.



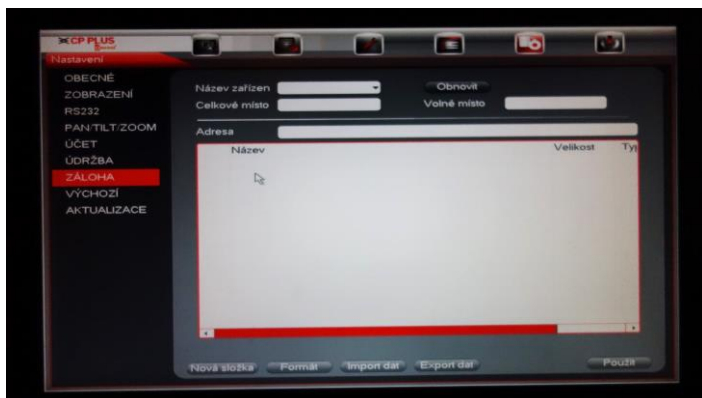
Pro přidání nového uživatele musíme vyplnit uživatelské jméno a heslo. Uživateli můžeme také vybrat skupinu oprávnění či mu zvolit oprávnění individuálně podle tabulky ve spodní části obrazovky. Vše uložíme pomocí tlačítka „Uložit“. Obdobně vytvoříme i skupinu uživatelů, kterým poté nastavíme požadovaná oprávnění.

Údržba



Údržba slouží k udržování systému ve správném funkčním stavu. Restart systému zabere cca 30 vteřin, proto není nijak narušena bezpečnost sledovaného objektu. Dále zde také můžeme nastavit automatické mazání souborů starších, než je nastaveno.

Záloha



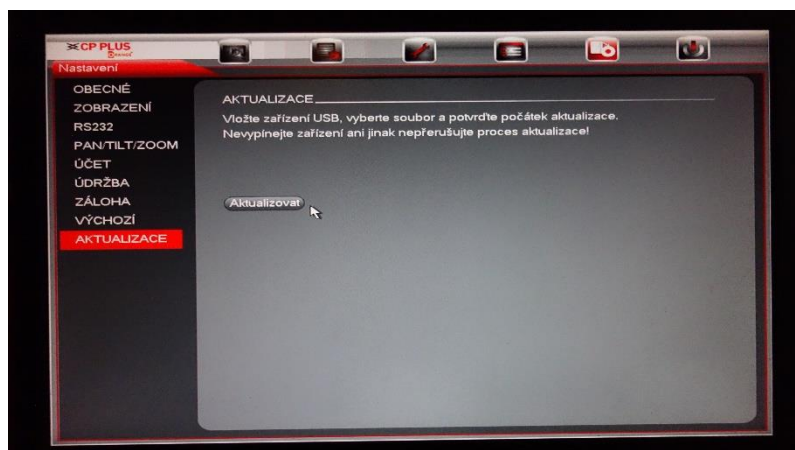
Záloha umožňuje export či import nastavení systému na USB disk vložený do zařízení. Po prvotním nastavení doporučujeme vytvořit zálohu tohoto nastavení.

Výchozí



V této části menu můžeme obnovit výchozí nastavení pro jednotlivé sekce. Případně resetovat zařízení do továrního nastavení pomocí tlačítka „Tovární nastavení“. V případě použití volby obnovit výchozí u sekcí nebude změněna IP adresa zařízení a nebudou změněna hesla jednotlivých uživatelů. Toto lze dosáhnout pouze tlačítkem „Tovární nastavení“.

Aktualizace



Aktualizace slouží k nahrání novějšího firmwaru do zařízení pomocí USB disku.

8. Další informace

a. Toxické nebo nebezpečné materiály nebo prvky

Název komponenty	Toxické nebo nebezpečné materiály nebo prvky					
	Pb	Hg	Cd	Cr VI	PBB	PBDE
Plech (skříň)	<input type="radio"/>	<input type="radio"/>	<input type="radio"/>	<input type="radio"/>	<input type="radio"/>	<input type="radio"/>
Plastové části (panel)	<input type="radio"/>	<input type="radio"/>	<input type="radio"/>	<input type="radio"/>	<input type="radio"/>	<input type="radio"/>
Deska s tištěnými spoji	<input type="radio"/>	<input type="radio"/>	<input type="radio"/>	<input type="radio"/>	<input type="radio"/>	<input type="radio"/>
Přichytka	<input type="radio"/>	<input type="radio"/>	<input type="radio"/>	<input type="radio"/>	<input type="radio"/>	<input type="radio"/>
Vodič a kabel / AC adaptér	<input type="radio"/>	<input type="radio"/>	<input type="radio"/>	<input type="radio"/>	<input type="radio"/>	<input type="radio"/>
Obalový materiál	<input type="radio"/>	<input type="radio"/>	<input type="radio"/>	<input type="radio"/>	<input type="radio"/>	<input type="radio"/>
Příslušenství	<input type="radio"/>	<input type="radio"/>	<input type="radio"/>	<input type="radio"/>	<input type="radio"/>	<input type="radio"/>

Poznámka

O: Označuje, že koncentrace nebezpečné látky ve všech stejnorodých materiálech v částech je nižší než příslušná prahová hodnota podle normy SJ/T11363-2006.

X: Označuje, že koncentrace nebezpečné látky alespoň v jednom ze všech stejnorodých materiálů v částech je vyšší než příslušná prahová hodnota podle normy SJ/T11363-2006. Během období používání způsobem, který je šetrný k životnímu prostředí (EFUP) toxické ani nebezpečné materiály a prvky obsažené ve výrobku nebudou unikat ani mutovat, takže používání těchto látek a prvků nebude mít za následek závažné znečištění životního prostředí, ublížení na zdraví ani škody na majetku. Spotřebitel není oprávněn zpracovávat tento druh látek nebo prvků; vraťte je příslušným místním úřadům ke zpracování podle místních předpisů.

b. Prohlášení

V uživatelském rozhraní jednotlivých modelů může být mírný rozdíl.

Všechny zde obsažené návrhy a software podléhají změnám bez předchozího písemného upozornění.

Všechny uvedené ochranné známky a registrované ochranné známky jsou majetkem jejich konkrétních vlastníků.

V případě jakékoli nejistoty nebo problému se obraťte na společnost CP PLUS a my vám poskytneme vysvětlení či poradenství.

Další informace včetně podrobného manuálu ke stažení najdete na webové stránce www.cpplusworld.cz